

**UCHWAŁA NR 214/XIX/21  
RADY POWIATU NOWOSĄDECKIEGO**

z dnia 29 kwietnia 2021 r.

**w sprawie ogłoszenia tekstu jednolitego Statutu Samodzielnego Publicznego Zakładu Opieki  
Zdrowotnej – Sąddeckie Pogotowie Ratunkowe w Nowym Sączu**

Na podstawie art. 16 ust. 3, 4 ustawy z dnia 20 lipca 2000 r. o ogłaszaniu aktów normatywnych i niektórych innych aktów prawnych (t. j.- Dz.U. z 2019 r. poz. 1461) w związku z art. 12 pkt. 11 ustawy z dnia 5 czerwca 1998 r. o samorządzie powiatowym (t. j.- Dz.U. z 2020 r. poz. 920) Rada Powiatu Nowosądeckiego uchwala, co następuje:

**§ 1.** 1) Ogłasza się tekst jednolity Statutu Samodzielnego Publicznego Zakładu Opieki Zdrowotnej – Sąddeckie Pogotowie Ratunkowe w Nowym Sączu w formie obwieszczenia, które stanowi załącznik do niniejszej uchwały.

2) Obwieszczenie podlega ogłoszeniu w Dzienniku Urzędowym Województwa Małopolskiego.

**§ 2.** Wykonanie uchwały powierza się Zarządowi Powiatu Nowosądeckiego.

**§ 3.** Uchwała wchodzi w życie z dniem podjęcia.

Przewodniczący Rady  
Powiatu Nowosądeckiego

**Roman Potoniec**

Załącznik do uchwały Nr 214/XIX/21  
Rady Powiatu Nowosądeckiego  
z dnia 29 kwietnia 2021 r.

**OBWIESZCZENIE RADY POWIATU NOWOSĄDECKIEGO  
Z DNIA 29 KWIETNIA 2021 R.**

**w sprawie ogłoszenia tekstu jednolitego Statutu Samodzielnego Publicznego Zakładu  
Opieki Zdrowotnej – Sąddeckie Pogotowie Ratunkowe w Nowym Sączu.**

Na podstawie art. 16 ust. 3, 4 ustawy z dnia 20 lipca 2000 r. o ogłaszaniu aktów normatywnych i niektórych innych aktów prawnych (t. j.- Dz.U. z 2019 r. poz. 1461) w związku z art. 12 pkt 11 ustawy z dnia 5 czerwca 1998 r. o samorządzie powiatowym (t. j.- Dz.U. z 2020 poz. 920) ogłasza się w załączniku do niniejszego obwieszczenia tekst jednolity Statutu Samodzielnego Publicznego Zakładu Opieki Zdrowotnej – Sąddeckie Pogotowie Ratunkowe w Nowym Sączu nadanego Uchwałą Nr 169/XV/12 Rady Powiatu Nowosądeckiego z dnia 18 maja 2012 r. w sprawie nadania Statutu Samodzielnemu Publicznemu Zakładowi Opieki Zdrowotnej – Sąddeckie Pogotowie Ratunkowe (t. j. - Dz. Urz. Woj. Małopolskiego 2017.6017) z uwzględnieniem zmian wprowadzonych:

1. Uchwałą Nr 146/XIII/20 Rady Powiatu Nowosądeckiego z dnia 30 kwietnia 2020 r. w sprawie zmian w Statucie Samodzielnego Publicznego Zakładu Opieki Zdrowotnej – Sąddeckie Pogotowie Ratunkowe w Nowym Sączu (Dz. Urz. Woj. Małopolskiego 2020.3293).

Przewodniczący Rady Powiatu  
Nowosądeckiego

Roman Potoniec

**Statut**  
**Samodzielnego Publicznego Zakładu Opieki Zdrowotnej –**  
**Sądeckie Pogotowie Ratunkowe w Nowym Sączu**  
**(tekst jednolity)**

**Rozdział I**  
**Postanowienia ogólne.**

**§ 1**

1. Samodzielny Publiczny Zakład Opieki Zdrowotnej – Sądeckie Pogotowie Ratunkowe w Nowym Sączu zwany dalej „Sądeckim Pogotowiem Ratunkowym”, jest podmiotem leczniczym niebędącym przedsiębiorcą i działa w formie samodzielnego publicznego zakładu opieki zdrowotnej.
2. Sądeckie Pogotowie Ratunkowe może używać nazwy skróconej SPZOZ SPR w Nowym Sączu.
3. Sądeckie Pogotowie Ratunkowe stanowi zakład leczniczy w rozumieniu ustawy o działalności leczniczej i posiada REGON jednostki lokalnej o nazwie: Sądeckie Pogotowie Ratunkowe.
4. Sądeckie Pogotowie Ratunkowe w Nowym Sączu posiada osobowość prawną uzyskaną na podstawie postanowienia Sądu Rejonowego w Nowym Sączu Wydział V Gospodarczy z dnia 21 marca 2000 r. sygn. akt: Ns rej ZOZ 10/00, ZOZ – 68 a od dnia 22.06.2001 r. jest zarejestrowany pod Nr 0000018281 w Krajowym Rejestrze Sądowym prowadzonym przez Sąd Rejonowy dla Krakowa-Śródmieścia w Krakowie XII Wydział Gospodarczy w Krakowie.
5. Sądeckie Pogotowie Ratunkowe podlega wpisowi do rejestru podmiotów wykonujących działalność leczniczą, prowadzonego przez Wojewodę Małopolskiego.

**§ 2**

Podmiotem tworzącym Samodzielny Publiczny Zakład Opieki Zdrowotnej – Sądeckie Pogotowie Ratunkowe w Nowym Sączu jest Powiat Nowosądecki jako jednostka samorządu terytorialnego.

**§ 3<sup>1</sup>**

Sądeckie Pogotowie Ratunkowe działa na podstawie:

1. ustawy z dnia 15 kwietnia 2011 roku o działalności leczniczej (t.j. – Dz. U. z 2020 r. poz. 295 ze zm.),
2. ustawy z dnia 08 września 2006 roku o Państwowym Ratownictwie Medycznym (t.j. – Dz. U. z 2020 r. poz. 882 ze zm.),
3. ustawy z dnia 27 sierpnia 2004 r. o świadczeniach opieki zdrowotnej finansowanych ze środków publicznych (t.j. – Dz. U. z 2020 r. poz. 1398 ze zm.),
4. ustawy z dnia 5 czerwca 1998 r. o samorządzie powiatowym (t.j. – Dz. U. z 2020 r. poz. 920),

---

<sup>1</sup> zmieniony Uchwałą Nr 146/XIII/2020 Rady Powiatu Nowosądeckiego z dnia 30 kwietnia 2020 r. (Dz.U. Woj. Małopolskiego 2020.3293), aktualizowany zgodnie z § 100a Rozporządzenia Prezesa Rady Ministrów z dnia 20.06.2002 r. w sprawie „Zasad techniki prawodawczej” (t.j.- Dz.U. z 2016 r. poz.283).

5. ustawy z dnia 27 sierpnia 2009 r. o finansach publicznych (t.j. – Dz. U. z 2021 r. poz. 305 ze zm.),
6. ustawy z dnia 29 września 1994 roku o rachunkowości (t.j. – Dz. U. z 2021 r. poz. 217 ze zm.),
7. innych przepisów prawa wydanych na podstawie ustawy o działalności leczniczej oraz ustawy o Państwowym Ratownictwie Medycznym,
8. innych przepisów dotyczących samodzielnych publicznych zakładów opieki zdrowotnej,
9. niniejszego statutu.

## **Rozdział II**

### **Siedziba i obszar działania.**

#### **§ 4**

Siedzibą Sądeckiego Pogotowia Ratunkowego jest Nowy Sącz ul. Śniadeckich 15.

#### **§ 5**

1. Obszar działania Sądeckiego Pogotowia Ratunkowego obejmuje teren całego kraju.
2. Działania statutowe Sądeckiego Pogotowia Ratunkowego mogą być wykonywane także poza granicami kraju, na zasadach określonych w odrębnych przepisach.

## **Rozdział III**

### **Cele i zadania.**

#### **§ 6**

1. Celem działania Sądeckiego Pogotowia Ratunkowego jest podejmowanie medycznych czynności ratunkowych polegających na udzielaniu przez jednostki systemu świadczeń zdrowotnych w warunkach pozaszpitalnych w celu ratowania osoby w stanie nagłego zagrożenia zdrowotnego.
2. Sądeckie Pogotowie Ratunkowe włączone w system Państwowego Ratownictwa Medycznego jest dysponentem jednostek systemu i udziela świadczeń zdrowotnych finansowanych ze środków publicznych każdej osobie znajdującej się w stanie nagłego zagrożenia zdrowotnego.
3. Medyczne czynności ratunkowe wykonywane są przez jednostki systemu - zespoły ratownicze specjalistyczne i podstawowe, na świadczenie których została zawarta umowa z płatnikiem środków publicznych.
4. Rodzaj i liczbę jednostek systemu określa Wojewoda Małopolski w „Wojewódzkim planie działania systemu Państwowego Ratownictwa Medycznego” dla województwa małopolskiego.

#### **§ 7**

Do podstawowych zadań Sądeckiego Pogotowia Ratunkowego należy w szczególności:

- 1) udzielanie świadczeń zdrowotnych w miejscu zdarzenia, wymagających podjęcia natychmiastowych medycznych czynności ratunkowych w stanach nagłego zagrożenia zdrowotnego, którego bezpośrednim następstwem może być poważne uszkodzenie funkcji organizmu lub uszkodzenie ciała lub utrata życia, oraz związany z tym:

- 2) transport osoby w stanie nagłego zagrożenia zdrowotnego do najbliższego, pod względem czasu dotarcia, szpitalnego oddziału ratunkowego lub szpitala wskazanego przez dyspozytora medycznego lub lekarza koordynatora medycznego,
- 3) udzielanie niezbędnej pomocy medycznej w przypadkach klęsk żywiołowych, katastrof oraz innych zdarzeń zagrażających zdrowiu i życiu w skali masowej,
- 4) prowadzenie działań związanych z promocją zdrowia.

## **§ 8**

1. <sup>2</sup>Sądeckie Pogotowie Ratunkowe może prowadzić inną działalność niż opisana w §7, która ma charakter działalności wspomagającej wykonywanie działalności leczniczej w zakresie:

- 1) udzielania świadczeń zdrowotnych w zakresie nocnej i świątecznej opieki całodobowej w oparciu o kontrakt z Narodowym Funduszem Zdrowia,
- 2) usług transportu chorych w wyniku zawartych umów lub zleceń,
- 3) przewozu materiałów biologicznych lub materiałów wykorzystywanych do udzielania świadczeń zdrowotnych wymagających specjalistycznych warunków transportu,
- 4) zabezpieczania pod względem medycznym imprez masowych, imprez o charakterze sportowym, kulturalnym, oświatowym, religijnym itp. – na zlecenie podmiotów organizujących takie imprezy,
- 5) wykonywania diagnostyki, obsługi oraz napraw pojazdów mechanicznych,
- 6) wynajmu pomieszczeń i wydzierżawienia placów oraz zbycia środków trwałych - na zasadach określonych przez organ tworzący,
- 7) prowadzenia promocji i edukacji poprzez kursy, szkolenia, pokazy pierwszej pomocy przedmedycznej na zlecenie podmiotu organizującego,
- 8) prowadzenia edukacji poprzez kursy, szkolenia, doszkąlanie i doskonalenie zawodowe na bazie Centrum Szkoleń Ratowniczych Sądeckiego Pogotowia Ratunkowego.

2. Prowadzenie działalności opisanej w ust. 1 nie może ograniczać dostępności i poziomu świadczeń zdrowotnych na rzecz osób uprawnionych na podstawie obowiązujących przepisów.

## **§ 9**

1. Sądeckie Pogotowie Ratunkowe realizuje swoje cele i zadania na bazie posiadanych zasobów kadrowych, lokalowych, sprzętowych i finansowych.
2. Przy wykonywaniu zadań Sądeckie Pogotowie Ratunkowe współdziała z innymi jednostkami systemu ratownictwa medycznego, podmiotami wykonującymi działalność leczniczą oraz jednostkami współpracującymi z systemem ratownictwa wymienionymi w ustawie o Państwowym Ratownictwie Medycznym a także z innymi podmiotami.

---

<sup>2</sup> zmieniony Uchwałą Nr 146/XIII/2020 Rady Powiatu Nowosądeckiego z dnia 30 kwietnia 2020 r. (Dz.U. Woj. Małopolskiego 2020.3293).

## § 10

1. Sąddeckie Pogotowie Ratunkowe wykonuje bezpłatnie medyczne czynności ratunkowe każdej osobie będącej w stanie nagłego zagrożenia zdrowotnego oraz udziela świadczeń zdrowotnych finansowanych ze środków publicznych ubezpieczonym oraz innym osobom uprawnionym do tych świadczeń na podstawie odrębnych przepisów nieodpłatnie, za częściową odpłatnością lub całkowitą odpłatnością.
2. Sąddeckie Pogotowie Ratunkowe nie może odmówić udzielenia świadczenia zdrowotnego osobie, która wymaga natychmiastowego udzielenia takiego świadczenia ze względu na zagrożenie życia lub zdrowia.

## § 11

Świadczenia zdrowotne udzielane są wyłącznie przez osoby posiadające uprawnienia i przygotowanie zawodowe do wykonywania zawodu medycznego oraz spełniające wymogi zdrowotne określone w odrębnych przepisach.

## § 12

Wykreślony.

## Rozdział IV

### Struktura organizacyjna Sąddeckiego Pogotowia Ratunkowego.

## § 13

Strukturę organizacyjną Sąddeckiego Pogotowia Ratunkowego stanowią:

1. <sup>3</sup>jednostka organizacyjna pn. **Stacja Sąddeckiego Pogotowia Ratunkowego w Nowym Sączu przy ul. Śniadeckich 15**, na którą składają się:
  - 1) komórka organizacyjna wykonująca działalność podstawową pn. dział medyczny (w którego skład wchodzi m. in. zespoły ratownictwa medycznego);
  - 2) komórki organizacyjne działalności pomocniczej, wykonujące działalność inną niż lecznicza, tj. dział finansowo-księgowy, dział techniczno-eksploatacyjny, samodzielne stanowiska pracy oraz Centrum Szkoleń Ratowniczych.
2. <sup>4</sup>Schemat organizacyjny Sąddeckiego Pogotowia Ratunkowego, stanowiący graficzne odzwierciedlenie treści Statutu, stanowi załącznik do Statutu.
3. Szczegółową strukturę organizacyjną Sąddeckiego Pogotowia Ratunkowego, a także pozostałe sprawy wymienione w art. 23 i 24 Ustawy o działalności leczniczej (t.j. – Dz. U. z 2020 r. poz. 295 ze zm.) a nieuregulowane w niniejszym Statucie określa Regulamin Organizacyjny ustalony przez Dyrektora i zaopiniowany przez Radę Społeczną Sąddeckiego Pogotowia Ratunkowego.

---

<sup>3</sup> zmieniony Uchwałą Nr 146/XIII/2020 Rady Powiatu Nowosąddeckiego z dnia 30 kwietnia 2020 r. (Dz.U. Woj. Małopolskiego 2020.3293).

<sup>4</sup> Schemat organizacyjny zmieniony Uchwałą Nr 146/XIII/2020 Rady Powiatu Nowosąddeckiego z dnia 30 kwietnia 2020 r. (Dz.U. Woj. Małopolskiego 2020.3293).

## **Rozdział V**

### **Organy Sądeckiego Pogotowia Ratunkowego.**

#### **§ 14**

Organami Sądeckiego Pogotowia Ratunkowego są:

1. Dyrektor,
2. Rada Społeczna.

#### **§ 15**

1. Na czele Sądeckiego Pogotowia Ratunkowego stoi Dyrektor, który kieruje jego działalnością i reprezentuje go na zewnątrz.
2. Dyrektor samodzielnie podejmuje decyzje dotyczące zarządzania i funkcjonowania Sądeckiego Pogotowia Ratunkowego i ponosi za nie odpowiedzialność.
3. Oświadczenia woli w imieniu Sądeckiego Pogotowia Ratunkowego składa Dyrektor lub osoby przez niego upoważnione.
4. Dyrektor jest przełożonym wszystkich pracowników Sądeckiego Pogotowia Ratunkowego.
5. Z Dyrektorem Sądeckiego Pogotowia Ratunkowego Zarząd Powiatu Nowosądeckiego nawiązuje stosunek pracy na podstawie powołania, umowy o pracę albo zawiera z nim umowę cywilno-prawną.
6. Zwierzchnikiem służbowym Dyrektora jest Starosta Nowosądecki.

#### **§ 16**

1. <sup>5</sup>Dyrektor kieruje Sądeckim Pogotowiem Ratunkowym przy pomocy:
  - a) zastępcy dyrektora ds. lecznictwa,
  - b) zastępcy dyrektora ds. techniczno-eksploatacyjnych,
  - c) głównego księgowego,
  - d) koordynatora zespołów wyjazdowych,
  - e) kierowników komórek organizacyjnych,
  - f) pracowników podległych bezpośrednio.
2. Zadania osób wymienionych w ust. 1 określa Dyrektor Sądeckiego Pogotowia Ratunkowego w zakresach czynności uwzględniających zakres obowiązków, uprawnień i odpowiedzialności.

#### **§ 17**

W Sądeckim Pogotowiu Ratunkowym działa Rada Społeczna, która jest organem inicjującym i opiniodawczym Powiatu Nowosądeckiego oraz organem doradczym Dyrektora Sądeckiego Pogotowia Ratunkowego.

#### **§ 18**

1. Radę Społeczną powołuje i odwołuje oraz zwołuje pierwsze jej posiedzenie Rada Powiatu Nowosądeckiego.
2. Rada Społeczna składa się maksymalnie z 9 osób.

---

<sup>5</sup> zmieniony Uchwałą Nr 146/XIII/2020 Rady Powiatu Nowosądeckiego z dnia 30 kwietnia 2020 r. (Dz.U. Woj. Małopolskiego 2020.3293).

3. Przewodniczącym Rady Społecznej jest Przewodniczący Zarządu Powiatu Nowosądeckiego lub osoba przez niego wyznaczona.
4. Przewodniczący Rady Społecznej kieruje jej pracą i przewodniczy posiedzeniom.
5. Członkami Rady Społecznej są:
  - a) przedstawiciel Wojewody Małopolskiego,
  - b) przedstawiciele Rady Powiatu Nowosądeckiego.

#### **§ 19**

1. Czas kadencji Rady Społecznej trwa 4 lata od dnia jej powołania.
2. Przed upływem kadencji każdy członek Rady Społecznej może zostać odwołany.
3. Odwołanie członka Rady Społecznej może nastąpić w sytuacji:
  - a) odwołania przez organ delegujący,
  - b) zrzeczenia się mandatu,
  - c) śmierci członka.
4. Odwołanie skutkuje z dniem określonym w akcie odwołania.
5. Rada Społeczna wybiera ze swego grona na okres kadencji zastępcę przewodniczącego Rady Społecznej.

#### **§ 20**

Do zadań Rady Społecznej należy:

- 1) przedstawianie właściwym organom Powiatu Nowosądeckiego wniosków i opinii w sprawach:
  - a) zbycia aktywów trwałych oraz zakupu lub przyjęcia darowizny nowej aparatury i sprzętu medycznego,
  - b) związanych z przekształceniem lub likwidacją, rozszerzeniem lub ograniczeniem działalności,
  - c) przyznawania nagród Dyrektorowi Sąddeckiego Pogotowia Ratunkowego,
  - d) rozwiązania stosunku pracy lub umowy cywilnoprawnej z Dyrektorem Sąddeckiego Pogotowia Ratunkowego,
- 2) przedstawianie Dyrektorowi Sąddeckiego Pogotowia Ratunkowe wniosków i opinii w sprawach:
  - a) planu finansowego, w tym planu inwestycyjnego,
  - b) rocznego sprawozdania z planu finansowego, w tym planu inwestycyjnego,
  - c) kredytów bankowych lub dotacji,
  - d) podziału zysku,
  - e) zbycie aktywów trwałych oraz zakupu lub przyjęcia darowizny nowej aparatury i sprzętu medycznego,
  - f) regulaminu organizacyjnego;
- 3) dokonywanie okresowych analiz skarg i wniosków wnoszonych przez pacjentów, z wyłączeniem spraw podlegających nadzorowi medycznemu;



- 4) opiniowanie wniosku w sprawie czasowego zaprzestania działalności leczniczej;
- 5) uchwalanie Regulaminu swojej działalności i przedkładanie go do zatwierdzenia Radzie Powiatu Nowosądeckiego;
- 6) wykonywanie innych zadań określonych w ustawie o działalności leczniczej i niniejszym statucie.

#### **§ 21**

1. W posiedzeniach Rady Społecznej uczestniczy:
  - a) Dyrektor Sąddeckiego Pogotowia Ratunkowego,
  - b) przedstawiciele zakładowej organizacji związkowej.
2. Prawo uczestniczenia w posiedzeniach Rady Społecznej, z głosem doradczym mają również przedstawiciele samorządów medycznych.
3. Od uchwał Rady Społecznej Dyrektorowi Sąddeckiego Pogotowia Ratunkowego przysługuje odwołanie do Rady Powiatu Nowosądeckiego, w terminie 30 dni od podjęcia uchwały.

### **Rozdział VI**

#### **Gospodarka finansowa.**

#### **§ 22**

Sąddeckie Pogotowie Ratunkowe prowadzone jest w formie samodzielnego publicznego zakładu opieki zdrowotnej, pokrywającego z posiadanych środków i uzyskiwanych przychodów koszty swojej działalności i reguluje zobowiązania.

#### **§ 23**

1. Podstawą gospodarki Sąddeckiego Pogotowia Ratunkowego jest roczny plan finansowy, w tym plan inwestycyjny ustalany przez Dyrektora i zaopiniowany przez Radę Społeczną.
2. Dyrektor Sąddeckiego Pogotowia Ratunkowego przekazuje zaopiniowany plan finansowy, w tym inwestycyjny Zarządowi Powiatu Nowosądeckiego.

#### **§ 24**

1. W terminie do 31 maja każdego roku Dyrektor Sąddeckiego Pogotowia Ratunkowego sporządza i przekazuje podmiotowi tworzącemu raport o sytuacji ekonomiczno-finansowej Sąddeckiego Pogotowia Ratunkowego.
2. Roczne sprawozdanie finansowe Sąddeckiego Pogotowia Ratunkowego podlega zatwierdzeniu przez Zarząd Powiatu Nowosądeckiego, nie później niż w terminie 6 miesięcy licząc od dnia bilansowego.

#### **§25**

1. Sąddeckie Pogotowie Ratunkowe gospodaruje posiadany mieniem.
2. Zbycie aktywów trwałych, oddanie go w dzierżawę, najem, użytkowanie oraz użyczenie może nastąpić wyłącznie na zasadach określonych przez podmiot tworzący.

## **§ 26**

1. Wartość majątku Sąddeckiego Pogotowia Ratunkowego określają:
  - a) fundusz założycielski,
  - b) fundusz zakładu.
2. Fundusz założycielski zakładu stanowi wartość wydzielonej Sąddeckiemu Pogotowiu Ratunkowemu części mienia Powiatu Nowosąddeckiego, jako jednostki samorządu terytorialnego, w tym przekazanego w nieodpłatne użytkowanie.
3. Fundusz zakładu stanowi wartość majątku Sąddeckiego Pogotowia Ratunkowego po odliczeniu funduszu założycielskiego.
4. Sąddeckie Pogotowie Ratunkowe decyduje o podziale zysku i pokrywa we własnym zakresie ujemny wynik finansowy.

## **§ 27**

1. Fundusz zakładu zwiększa się o:
  - a) zysk netto,
  - b) kwoty zwiększenia wartości aktywów trwałych, będącego skutkiem ustawowego przeszacowania tych aktywów,
  - c) kwoty środków pieniężnych przekazane na pokrycie straty netto według zasad określonych w art. 59 ust. 2 pkt 1 ustawy o działalności leczniczej (tj. - Dz.U. z 2020 poz. 295 ze zm.).
2. Fundusz zakładu zmniejsza się o:
  - a) stratę netto,
  - b) kwoty zmniejszenia wartości aktywów trwałych, będącego skutkiem ustawowego przeszacowania tych aktywów.

## **§ 28**

1. Sąddeckie Pogotowie Ratunkowe może uzyskiwać środki finansowe:
  - 1) z odpłatnej działalności leczniczej, chyba że przepisy odrębne stanowią inaczej,
  - 2) z wydzielonej działalności innej niż wymieniona w pkt. 1 określonej w §8 Statutu,
  - 3) z odsetek od lokat,
  - 4) z dotacji,
  - 5) z darowizn, zapisów, spadków oraz ofiarności publicznej, także pochodzenia zagranicznego,
  - 6) na realizację innych zadań, określonych odrębnymi przepisami,
  - 7) na pokrycie straty netto, o której mowa w art. 59 ust. 2 pkt 1 ustawy o działalności leczniczej (tj. - Dz.U. z 2020 poz. 295 ze zm.).

## **§ 29**

1. Sąddeckie Pogotowie Ratunkowe może otrzymywać środki finansowe z przeznaczeniem na:
  - 1) realizację zadań w zakresie programów zdrowotnych i promocji zdrowia, w tym na zakup aparatury i sprzętu medycznego oraz wykonanie innych inwestycji koniecznych do realizacji tych zadań;
  - 2) remonty;
  - 3) inne niż określone w pkt 1 inwestycje, w tym zakup aparatury i sprzętu medycznego;
  - 4) realizację projektów finansowanych z udziałem środków pochodzących z budżetu Unii Europejskiej lub niepodlegających zwrotowi środków z pomocy udzielanej przez państwa członkowskie Europejskiego Porozumienia o Wolnym Handlu (EFTA), lub innych niż wymienione środków pochodzących ze źródeł zagranicznych niepodlegających zwrotowi na zasadach określonych w odrębnych przepisach;
  - 5) cele określone w odrębnych przepisach oraz umowach międzynarodowych;
  - 6) realizację programów wieloletnich;
  - 7) pokrycie kosztów kształcenia i podnoszenia kwalifikacji osób wykonujących zawody medyczne;
  - 8) pokrycie straty netto.

## **Rozdział VII**

### **Kontrola i nadzór.**

## **§ 30**

1. Organem sprawującym nadzór nad Sąddeckim Pogotowiem Ratunkowym jest Rada Powiatu Nowosądeckiego.
2. Rada Powiatu Nowosądeckiego sprawuje nadzór nad zgodnością działań Sąddeckiego Pogotowia Ratunkowego z przepisami prawa, statutem i regulaminem organizacyjnym oraz pod względem celowości, gospodarności i rzetelności.

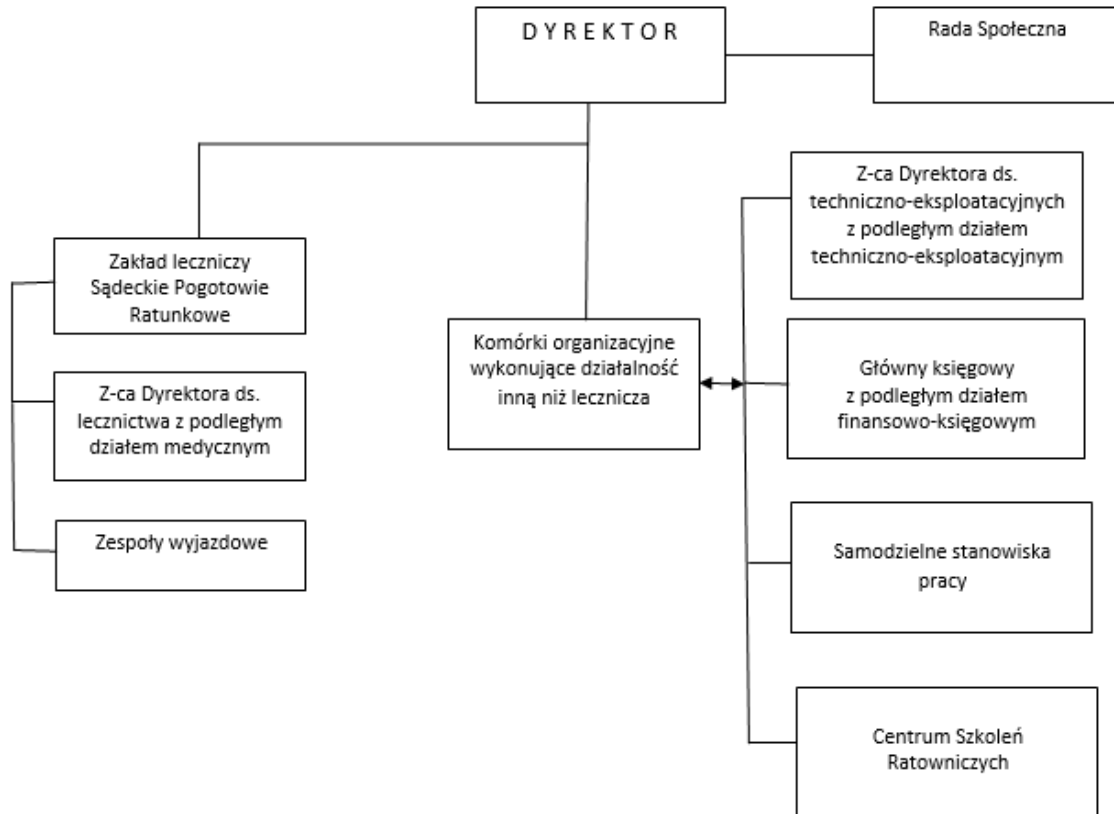
## **Rozdział VIII**

### **Postanowienia końcowe.**

## **§ 31**

1. W sprawach nieuregulowanych w Statucie mają zastosowanie powszechnie obowiązujące przepisy prawa.
2. Niniejszy Statut wchodzi w życie z dniem uchwalenia przez Radę Powiatu Nowosądeckiego z mocą obowiązującą po upływie 14 dni od ogłoszenia Uchwały Rady Powiatu Nowosądeckiego w Dzienniku Urzędowym Województwa Małopolskiego.
3. Zmiany w statucie dokonywane są w trybie nadania przez Radę Powiatu Nowosądeckiego.

**STRUKTURA ORGANIZACYJNA SAMODZIELNEGO PUBLICZNEGO ZAKŁADU OPIEKI ZDROWOTNEJ –  
Sąddeckie Pogotowia Ratunkowe w Nowym Sączu - Schemat organizacyjny**



## **Uzasadnienie**

Zgodnie z zapisami ustawy o ogłaszaniu aktów normatywnych i niektórych innych aktów prawnych tekst jednolity aktu normatywnego innego niż ustawa ogłasza się nie rzadziej niż raz na 12 miesięcy, jeżeli był nowelizowany.

Statut Samodzielnego Publicznego Zakładu Opieki Zdrowotnej - Sąddeckie Pogotowie Ratunkowe w Nowym Sączu nadany przez Radę Powiatu Nowosąddeckiego Uchwałą Nr 169/XV/12 z dnia 18 maja 2012 r. (tekst jednolity - Dz.Urz. Województwa Małopolskiego 2017.6017) został zmieniony Uchwałą Nr 146/XIII/20 Rady Powiatu Nowosąddeckiego z dnia 30 kwietnia 2020 r. (Dz. U. Województwa Małopolskiego 2020.3293).

Teksty jednolite aktów normatywnych innych niż ustawa ogłasza organ właściwy do wydania aktu normatywnego - w tym przypadku Rada Powiatu Nowosąddeckiego.

Biorąc powyższe pod uwagę podjęcie niniejszej uchwały jest zasadne.