

UCHWAŁA NR 13/2010
ZARZĄDU POWIATU NOWOSĄDECKIEGO

z dnia 16 grudnia 2010 r.

**w sprawie uchwalenia zmian Regulaminu Organizacyjnego Powiatowego Centrum Pomocy Rodzinie
w Nowym Sączu.**

Na podstawie art. 36 ust.1 ustawy z dnia 5 czerwca 1998 r. o samorządzie powiatowym (tj. Dz. U. z 2001 r. Nr 142, poz. 1592 z późn. zm.) i Uchwały Nr 10/V/99 Rady Powiatu Nowosądeckiego z dnia 7 stycznia 1999 r. w sprawie utworzenia Powiatowego Centrum Pomocy Rodzinie w Nowym Sączu, Zarząd Powiatu Nowosądeckiego uchwala co następuje:

§ 1. Dokonuje zmiany w Regulaminie Organizacyjnym PCPR w zakresie zmian treści załącznika nr 2 i 3 Regulaminu, które otrzymują brzmienie jak załącznik nr 1 i 2 do niniejszej uchwały.

§ 2. Traci moc § 1 ust. 5 Uchwały Nr 1077/2010 Zarządu Powiatu Nowosądeckiego z dnia 21 kwietnia 2010 r. w sprawie uchwalenia zmian do Regulaminu Organizacyjnego Powiatowego Centrum Pomocy Rodzinie w Nowym Sączu,

§ 3. Wykonanie uchwały zleca się Dyrektorowi Powiatowego Centrum Pomocy Rodzinie w Nowym Sączu.

§ 4. Uchwała wchodzi w życie z dniem podjęcia z mocą obowiązującą od 1 czerwca 2010 r.

Przewodniczący Zarządu


Jan Golonka

Członek Zarządu


Mieczysław Kielbasa

Członek Zarządu


Józef Broński

Członek Zarządu


Stanisław Wanatowicz

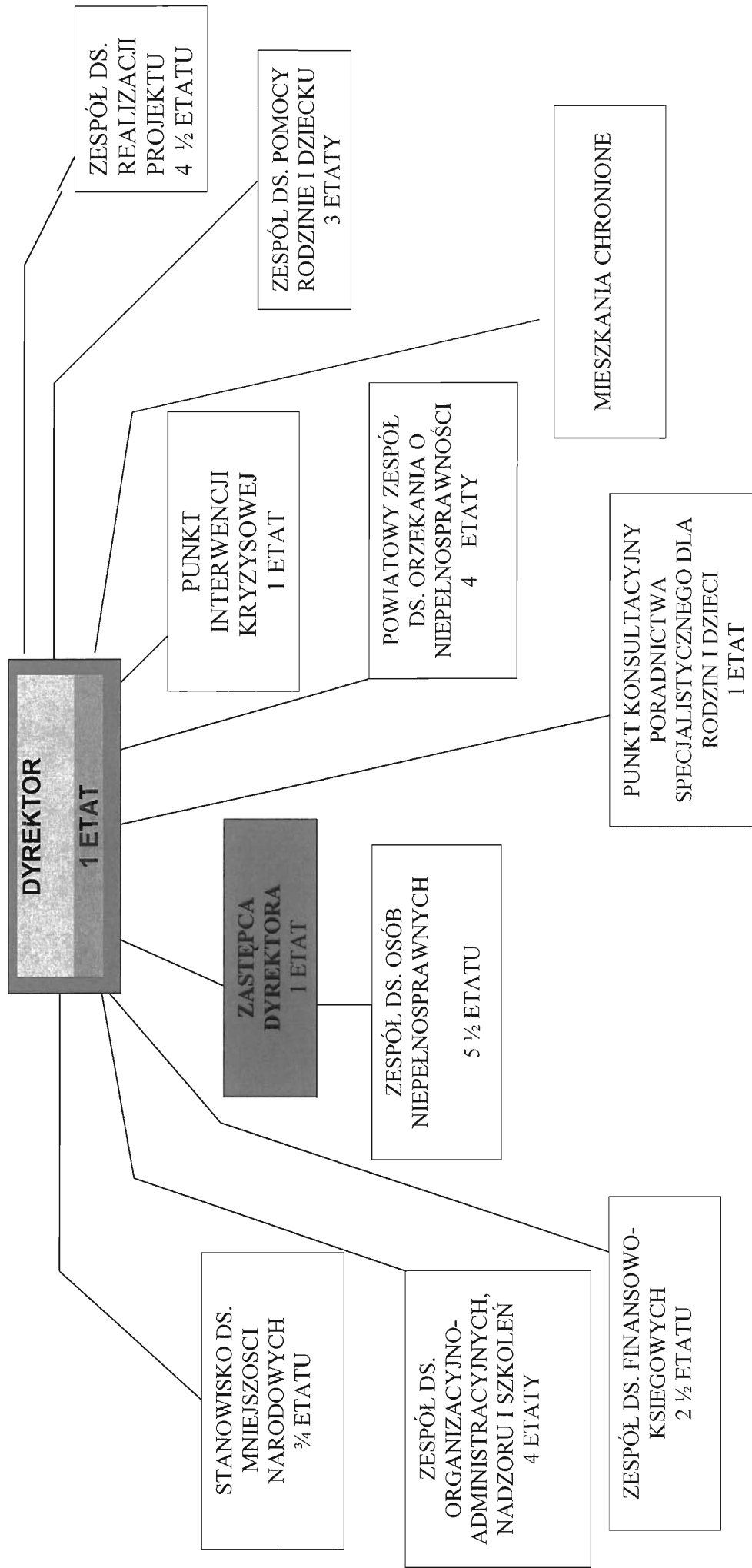
Załącznik Nr 1 do Uchwały Nr 13/2010
Zarządu Powiatu Nowosądeckiego
z dnia 16 grudnia 2010 r.
Zalacznik1.doc

STRUKTURA ORGANIZACYJNA POWIATOWEGO CENTRUM POMOCY RODZINIE

Załącznik Nr 2 do Uchwały Nr 13/2010
Zarządu Powiatu Nowosądeckiego
z dnia 16 grudnia 2010 r.
Zalacznik2.odt

OBSADA ETATOWA POWIATOWEGO CENTRUM POMOCY RODZINIE W NOWYM SĄCZU

STRUKTURA ORGANIZACYJNA POWIATOWEGO CENTRUM POMOCY RODZINIE



**OBSADA ETATOWA POWIATOWEGO CENTRUM POMOCY RODZINIE
W NOWYM SĄCZU**

- | | | |
|--|----------|-----------|
| 1. Dyrektor | | 1 etat |
| 2. Zastępca Dyrektora | | 1 etat |
| 3. Zespół ds. finansowo-księgowych | | 2 ½ etatu |
| a) Główny księgowy | ½ etatu | |
| b) Starszy księgowy | 1 etat | |
| c) Księgowy | 1 etat | |
| 4. Zespół ds. organizacyjno – administracyjnych, nadzoru i szkoleń | | 4 etaty |
| a. Kierownik zespołu | 1 etat | |
| b. Pracownik merytoryczny | 1 etat | |
| c. Pracownik merytoryczny | 1 etat | |
| d. Pracownik merytoryczny | 1 etat | |
| 5. Zespół ds. pomocy rodzinie i dziecku | | 3 etaty |
| a. Kierownik zespołu | 1 etat | |
| b. Pracownik merytoryczny | 1 etat | |
| c. Pracownik merytoryczny | 1 etat | |
| 6. Punkt Konsultacyjny Poradnictwa Specjalistycznego dla rodzin i dzieci | | |
| a. Kierownik Punktu
Konsultacyjnego | 1 etat | 1 etat |
| 7. Punkt Interwencji Kryzysowej | 1 etat | 1 etat |
| 8. Powiatowy zespół ds. orzekania o niepełnosprawności | | 4 etaty |
| a. Przewodniczący zespołu | 1 etat | |
| b. Pracownik merytoryczny | 1 etat | |
| c. Pracownik merytoryczny | 1 etat | |
| d. Pracownik merytoryczny | 1 etat | |
| 9. Zespół ds. osób niepełnosprawnych | | 5 ½ etatu |
| a. Kierownik zespołu | 1 etat | |
| b. Pracownik merytoryczny | 1 etat | |
| c. Pracownik merytoryczny | 1 etat | |
| d. Pracownik merytoryczny | 1 etat | |
| e. Pracownik merytoryczny | ½ etatu | |
| f. Pracownik merytoryczny | 1 etat | |
| 10 Zespół ds. realizacji projektu | | 4 ½ etatu |
| a. Główny specjalista – koordynator projektu | 1 etat | |
| b. Starszy inspektor – asystent koordynatora | 1 etat | |
| c. Starszy inspektor – doradca ds. osób niepełnosprawnych | - 1 etat | |
| d. Pracownik socjalny – doradca do spraw osób niepełnosprawnych | – 1 etat | |

e. Główny specjalista ds. rozliczeń - ½ etatu

10. Stanowisko ds. mniejszości narodowych ¾ etatu

RAZEM:

28 ¼ ETATU

Uzasadnienie

W związku z przejściem na emeryturę zastępcy gł. księgowego oraz Przewodniczącego Powiatowego Zespołu ds. Orzekania o Niepełnosprawności zmianie uległa struktura zatrudnienia w Zespole ds. finansowo- księgowych oraz Powiatowym Zespole ds. Orzekania o Niepełnosprawności. W Zespole ds. finansowo- księgowych zlikwidowano stanowisko Zastępcy gł. Księgowego wprowadzając w to miejsce stanowisko starszego księgowego, natomiast w Powiatowym Zespole ds. Orzekania o Niepełnosprawności zlikwidowano ½ etatu Przewodniczącego Zespołu powierzając funkcję kierownika Zespołu dotychczasowemu pracownikowi zatrudnionemu w wyżej wymienionej komórce. Powyższe działania przyczynią się do oszczędności na funduszu płac. Ponadto w związku z akceptacją przez Wojewódzki Urząd Pracy w Krakowie zmiany formy zatrudnienia gł. specjalisty ds. rozliczeń projektu "W stronę samodzielności i niezależności" współfinansowanego ze środków Unii Europejskiej- Europejskiego Funduszu Społecznego z umowy zlecenia na umowę o pracę zaszła konieczność zwiększenia struktury zatrudnienia w wyżej wymienionym Zespole o ½ etatu.