

AKTUALIZACJA DANYCH INSTALACJI PO WPROWADZENIU ZMIANY NIEISTOTNEJ**I. Wypełnia podmiot prowadzący instalację dokonujący jej zgłoszenia**

1. Nazwa i adres organu ochrony środowiska właściwego do przyjęcia zgłoszenia

STAROSTA NOWOSĄDECKI

ul. Jagiellońska 33, 33-300 Nowy Sącz

2. Nazwa instalacji zgodna z nazewnictwem stosowanym przez prowadzącego instalację

NWS7003_A (zgłoszenie nr 2)

3. Określenie nazw jednostek terytorialnych (gmin, powiatów i województw), na których terenie znajduje się instalacja, wraz podaniem symboli NTS jednostek terytorialnych, na których terenie znajduje się instalacja.

woj. MAŁOPOLSKIE 2.2.12 (TERYT: 12) (KTS: 1001120000000), pow. nowosądecki 4.2.12.22.10 (TERYT: 1210) (KTS: 10011212210000), gm. Korzenna 5.2.12.22.10.06.2 (TERYT: 1210062) (KTS: 10011212210062)

4. Oznaczenie prowadzącego instalację, jego adres zamieszkania lub siedziby

P4 Sp. z o.o., ul Taśmowa 7, 02-677 Warszawa

5. Adres zakładu, na którego terenie prowadzona jest eksploatacja instalacji

33-322 Janczowa, dz. nr 199, gm. Korzenna, pow. nowosądecki

6. Rodzaj instalacji zgodnie z załącznikiem nr 2 rozporządzenia Ministra Środowiska z dnia 2 lipca 2010r. w sprawie zgłoszenia instalacji wytwarzających pola elektromagnetyczne (Dz. U. nr 130, poz. 879).

Instalacja radiokomunikacyjna, której moc promieniowana izotropowo wynosi nie mniej niż 15W, emitująca pola elektromagnetyczne o częstotliwościach od 30 kHz do 300 GHz.

7. Rodzaj i zakres prowadzonej działalności, w tym wielkość produkcji lub wielkość świadczonych usług.

Usługi telekomunikacyjne bez prowadzenia produkcji. Wielkość świadczonych usług: usługi telekomunikacyjne dla ilości do 2000 użytkowników jednocześnie.

8. Czas funkcjonowania instalacji (dni tygodnia i godziny)

Wszystkie dni tygodnia, 24 godziny na dobę.

9. Emisja pola elektromagnetycznego o równoważnych mocach promieniowanych izotropowo (EIRP) poszczególnych anten:

Antena Sektorowa 11_: 7042W

Antena Sektorowa 12_: 1439W

Antena Sektorowa 13_: 1439W

Antena Sektorowa 21_: 7042W

Antena Sektorowa 22_: 1439W

Antena Sektorowa 23_: 1439W

Antena Sektorowa 31_: 7042W

Antena Sektorowa 32_: 1439W

Antena Sektorowa 33_: 1439W

Radiolinia RL1: 3631W

10. Opis stosowanych metod ograniczenia emisji

Instalacja ogranicza wielkość emisji w sposób automatyczny do wartości nie większych niż niezbędne do zapewnienia obsługi użytkowników sieci. Metoda zgodna z zasadą działania systemu telefonii komórkowej określona odpowiednimi normami.

11. Informacja czy stopień ograniczenia wielkości emisji jest zgodny z obowiązującymi przepisami

Jeśli chodzi o standardy ochrony jakości środowiska określone przez Rozporządzenie Ministra Zdrowia z dnia 17 grudnia 2019 r. w sprawie dopuszczalnych poziomów pól elektromagnetycznych w środowisku (Dz. U. poz. 2448) parametry anten zostały dobrane w taki sposób, żeby w przypadku tej instalacji zapewnione było dotrzymanie dopuszczalnych poziomów pól elektromagnetycznych w środowisku. Na podstawie wyników przeprowadzonych pomiarów, we wszystkich punktach/pionach pomiarowych nie stwierdzono występowania promieniowania elektromagnetycznego o wartości natężenia pola elektrycznego przekraczającej poziom dopuszczalny.

12. Szczegółowe dane odpowiednio do rodzaju instalacji zgodnie z wymaganiami określonymi w załączniku 2 do rozporządzenia

LP 1.

Współrzędne geograficzne anten instalacji:

Antena Sektorowa 11_: (20°46'57.4"E, 49°42'22.9"N)

Antena Sektorowa 12_: (20°46'57.4"E, 49°42'22.9"N)

Antena Sektorowa 13_: (20°46'57.4"E, 49°42'22.9"N)

Antena Sektorowa 21_: (20°46'57.4"E, 49°42'22.9"N)

Antena Sektorowa 22_: (20°46'57.4"E, 49°42'22.9"N)

Antena Sektorowa 23_: (20°46'57.4"E, 49°42'22.9"N)

Antena Sektorowa 31_: (20°46'57.4"E, 49°42'22.9"N)

Antena Sektorowa 32_: (20°46'57.4"E, 49°42'22.9"N)

Antena Sektorowa 33_: (20°46'57.4"E, 49°42'22.9"N)

Radiolinia RL1: (20°46'57.5"E, 49°42'22.9"N)

LP 2.

Częstotliwość pracy instalacji:

800MHz, 900MHz, 1800MHz, 32GHz

LP 3.	<p>Wysokość środków elektrycznych anten nad poziomem terenu:</p> <p>Antena Sektorowa 11_: 47,20m Antena Sektorowa 12_: 47,30m Antena Sektorowa 13_: 47,30m Antena Sektorowa 21_: 47,20m Antena Sektorowa 22_: 47,30m Antena Sektorowa 23_: 47,30m Antena Sektorowa 31_: 47,20m Antena Sektorowa 32_: 47,30m Antena Sektorowa 33_: 47,30m Radiolinia RL1: 45,30m</p>
LP 4.	<p>Emisja pola elektromagnetycznego o równoważnych mocach promieniowanych izotropowo (EIRP) poszczególnych anten:</p> <p>Antena Sektorowa 11_: 7042W Antena Sektorowa 12_: 1439W Antena Sektorowa 13_: 1439W Antena Sektorowa 21_: 7042W Antena Sektorowa 22_: 1439W Antena Sektorowa 23_: 1439W Antena Sektorowa 31_: 7042W Antena Sektorowa 32_: 1439W Antena Sektorowa 33_: 1439W Radiolinia RL1: 3631W</p>
LP 5.	<p>Zakresy azymutów i kątów pochylenia osi głównych wiązek promieniowania poszczególnych anten Instalacji:</p> <p>Antena Sektorowa 11_: azymut 120°, pochylenie 0-12° (900MHz), pochylenie 2-12° (1800MHz) Antena Sektorowa 12_: azymut 120°, pochylenie 0-12° (800MHz) Antena Sektorowa 13_: azymut 120°, pochylenie 0-12° (800MHz) Antena Sektorowa 21_: azymut 260°, pochylenie 0-12° (900MHz), pochylenie 2-12° (1800MHz) Antena Sektorowa 22_: azymut 260°, pochylenie 0-12° (800MHz) Antena Sektorowa 23_: azymut 260°, pochylenie 0-12° (800MHz) Antena Sektorowa 31_: azymut 350°, pochylenie 0-12° (900MHz), pochylenie 2-12° (1800MHz) Antena Sektorowa 32_: azymut 350°, pochylenie 0-12° (800MHz) Antena Sektorowa 33_: azymut 350°, pochylenie 0-12° (800MHz) Radiolinia RL1: azymut 170° +/-30°, pochylenie 0°</p>
LP 6.	<p>Dla anteny Antena Sektorowa 11_ miejsca dostępne dla ludności nie znajdują się w określonej we wskazanym poniżej rozporządzeniu odległości od środka elektrycznego anteny w osi jej głównej wiązki promieniowania, Dla anteny Antena Sektorowa 12_ miejsca dostępne dla ludności nie znajdują się w określonej we wskazanym poniżej rozporządzeniu odległości od środka elektrycznego anteny w osi jej głównej wiązki promieniowania, Dla anteny Antena Sektorowa 13_ miejsca dostępne dla ludności nie znajdują się w określonej we wskazanym poniżej rozporządzeniu odległości od środka elektrycznego anteny w osi jej głównej wiązki promieniowania, Dla anteny Antena Sektorowa 21_ miejsca dostępne dla ludności nie znajdują się w określonej we wskazanym poniżej rozporządzeniu odległości od środka elektrycznego anteny w osi jej głównej wiązki promieniowania, Dla anteny Antena Sektorowa 22_ miejsca dostępne dla ludności nie znajdują się w określonej we wskazanym poniżej rozporządzeniu odległości od środka elektrycznego anteny w osi jej głównej wiązki promieniowania, Dla anteny Antena Sektorowa 23_ miejsca dostępne dla ludności nie znajdują się w określonej we wskazanym poniżej rozporządzeniu odległości od środka elektrycznego anteny w osi jej głównej wiązki promieniowania, Dla anteny Antena Sektorowa 31_ miejsca dostępne dla ludności nie znajdują się w określonej we wskazanym poniżej rozporządzeniu odległości od środka elektrycznego anteny w osi jej głównej wiązki promieniowania, Dla anteny Antena Sektorowa 32_ miejsca dostępne dla ludności nie znajdują się w określonej we wskazanym poniżej rozporządzeniu odległości od środka elektrycznego anteny w osi jej głównej wiązki promieniowania, Dla anteny Antena Sektorowa 33_ miejsca dostępne dla ludności nie znajdują się w określonej we wskazanym poniżej rozporządzeniu odległości od środka elektrycznego anteny w osi jej głównej wiązki promieniowania, a zatem, zgodnie z przepisami wydanymi na podstawie art. 60 ustawy z dnia 3 października 2008r. o</p>

	<p>udostępnianiu informacji o środowisku i jego ochronie, udziale społeczeństwa w ochronie środowiska oraz o ocenach oddziaływania na środowisko, tj. Rozporządzeniem Rady Ministrów z dnia 10 września 2019 r. w sprawie przedsięwzięć mogących znacząco oddziaływać na środowisko (Dz. U. 2019 poz. 1839), przedmiotowa instalacja nie jest kwalifikowana jako przedsięwzięcie mogące zawsze bądź mogące potencjalnie znacząco oddziaływać na środowisko.</p>	
LP 7.	<p>Wyniki pomiarów poziomów pól elektromagnetycznych – jako załącznik (raport z pomiarów)</p>	
<p>13. Miejscowość, data: Katowice, 2020-10-22 Imię i nazwisko osoby reprezentującej prowadzącego instalację: Podpis:</p>		
<p>II. Wypełnia organ ochrony środowiska przyjmujący zgłoszenie</p>		
<p>Data zarejestrowania zgłoszenia</p> <p>.....</p>		<p>Numer zgłoszenia</p> <p>.....</p>



AB 1571

SOLDI

SOLDI s.c. Robert Kłosek, Leszek Duda
ul. Bieżanowska 22
30-812 Kraków

Sprawozdanie nr 234/2020/OS/15

Sprawozdanie z badania natężenia pól elektromagnetycznych
wykonanych w środowisku

Miejsce wykonania badania:

(dane uzyskane od zleceniodawcy)

NWS7003_A

33-322 Janczowa, dz. nr 199,
pow. nowosądecki,
woj. małopolskie

Data wykonania pomiarów:

23.09.2020 r.

Data wykonania sprawozdania:

30.09.2020 r.

Zleceniodawca:

P4 Sp. z o.o.
ul. Taśmowa 7
02-677 Warszawa

Bez pisemnej zgody laboratorium, sprawozdanie nie może być powielane inaczej, jak tylko w całości.

1. Podstawa prawna

Badania wykonano zgodnie z obecnie występującymi aktami prawnymi:

- Ustawa z dnia 27 kwietnia 2001r. Prawo ochrony środowiska.
(Tekst jednolity: Dz. U. 2020 poz. 1219 z zm.).
- Rozporządzenie Ministra Zdrowia z dnia 17 grudnia 2019r. w sprawie dopuszczalnych poziomów pól elektromagnetycznych w środowisku.
(Dz. U. 2019 poz. 2448)
- Rozporządzenie Ministra Klimatu z dnia 17 lutego 2020r. w sprawie sposobów sprawdzania dotrzymania dopuszczalnych poziomów pól elektromagnetycznych w środowisku. (Dz. U. 2020 poz. 258)

2. Aparatura pomiarowa

Podczas badań użyto następującej aparatury pomiarowej:

Miernik	Sondy	Zakres częstotliwościowy	Zakres pomiarowy	Świadectwo wzorcowania	Ważne do
Narda NBM - 520 Nr D-1583	EF0392 nr E-0004	1,0 – 3 000MHz	1,0-772 V/m	LWiMP/W/027/19; data wydania: 08.02.2019	08.02.2021r.
Narda NBM - 520 Nr D-1583	EF6091 nr 01164	80 – 90 000MHz	1,0-248 V/m	LWiMP/W/027/19; data wydania: 08.02.2019	08.02.2021r.

Aparaturę pomiarową charakteryzują następujące wartości niepewności pomiaru obliczone i przedstawiona zgodnie z dokumentem EA 4/16. Podane wartości niepewności stanowią niepewności rozszerzone dla poziomu ufności 95% i współczynnika rozszerzenia $k=2$

Niepewność pomiarowa wyznaczona dla zainstalowanych i skonfigurowanych obiektów – źródeł pól, jak w dniu pomiaru wynosi 32%.

Dodatkowa aparatura pomiarowa:

- Kompas (busola)
- Cyfrowy miernik wilgotności względnej i temperatury powietrza AZ8703
nr fab. S/N:10047614
(Świadectwo Wzorcowania: 0367/AH/15; data wydania: 17.03.2015)
- Taśma Miernicza Geodezyjna 50 m
(Świadectwo Wzorcowania: 1429.01-M11-4180-515/15; data wydania: 27.04.2015)
- Odbiornik GPS HUAWEI P20 Pro

3. Współpraca z klientem

Działanie Laboratorium służy zawsze rozwiązywaniu problemów i spełnianiu wymagań klienta.

Laboratorium zobowiązuje się do przestrzegania warunków określonych przez klienta, dotyczących bezstronności i poufności badań a także ochrony jego praw, jeżeli nie jest to sprzeczne z obowiązującym prawem.

Klient ma możliwość złożenia skargi w terminie 14 dni, licząc od daty przyjęcia sprawozdania.

4. Opis pomiarów:

Badanie przeprowadziło Laboratorium Badawcze Soldi na podstawie zlecenia firmy P4 Sp. z o.o.

Badanie wykonano zgodnie z:

Załącznik do Rozporządzenia Ministra Klimatu z dnia 17 lutego 2020 r. w sprawie sposobów sprawdzania dotrzymania dopuszczalnych poziomów pól elektromagnetycznych w środowisku. (Dz. U. 2020 poz. 258)

Badania promieniowania elektromagnetycznego, którego źródłem są urządzenia wyszczególnione w pkt. 5 przeprowadzono w pionach pomiarowych w szczególności w tych miejscach, w których na podstawie uprzednio przeprowadzonych obliczeń, stwierdzono występowanie w danych zakresach częstotliwości pól elektromagnetycznych o najwyższych spodziewanych poziomach. Badania pól elektromagnetycznych przeprowadzono w pionach pomiarowych wzdłuż głównych kierunków pomiarowych oraz dodatkowych pionach pomiarowych na terenach przeznaczonych pod zabudowę mieszkaniową oraz w miejscach dostępnych dla ludności w otoczeniu instalacji.

Za wynik badania wpisany w Tabeli nr 2 kolumnie 4 niniejszego sprawozdania, uznaje się wartość wyznaczoną jako iloczyn maksymalnego chwilowego wyniku pomiaru i poprawki pomiarowej, powiększoną o rozszerzoną niepewność pomiaru U dla współczynnika rozszerzenia $k=2$.

5. Informacje przekazane przez zleceniodawcę

Tabela Nr 1 – Szczegółowe dane źródła pól dla anten mikrofalowych

Tabela Nr 1a – Szczegółowe dane źródła pól dla anten sektorowych

Tabela Nr 1

Charakterystyka promieniowania				kierunkowa					
Rzeczywisty czas pracy [h/dobę]				24					
Rodzaj wytwarzanego pola				stacjonarne					
Linia radiowa				Antena					
Lp.	Typ/producent	Częstotliwość pracy [GHz]	Moc wyjściowa [dBm]	Typ/producent	Średnica anteny [m]	Azymut [°]	Wysokość zainstal. [m]	LON	LAT
1	MINI-LINK/ERICSSON	32	22	0.6-32 (ANT3 B 0.6 32 HP/HPX)	0,6	170	45,3	20°46'57.45"E	49°42'22.91"N

Tabela Nr 1a

Charakterystyka promieniowania				kierunkowa					
Rzeczywisty czas pracy [h/dobę]				Całodobowa 24h					
Warunki pracy				Znamionowe					
Rodzaj wytwarzanego pola				stacjonarne					
Lp.	Typ nadajnika	Antena Producent / Typ	Azymut [°]	Wysokość środka elektr. anteny [m n.p.t.]	Pasma [Mhz]	Kąt nachylenia [°]	EIRP dla anteny [W]	LON	LAT
1	DBS3xxx/5xxx	Huawei A704516R0	120	47,3	800	12	1439	20°46'57.43"E	49°42'22.90"N
2	DBS3xxx/5xxx	Huawei A704516R0	120	47,3	800	12	1439	20°46'57.43"E	49°42'22.90"N
3	DBS3xxx/5xxx	Huawei ADU4518R7	120	47,2	900	12	7042	20°46'57.43"E	49°42'22.90"N
					1800			20°46'57.43"E	49°42'22.90"N
4	DBS3xxx/5xxx	Huawei A704516R0	260	47,3	800	12	1439	20°46'57.43"E	49°42'22.90"N
5	DBS3xxx/5xxx	Huawei A704516R0	260	47,3	800	12	1439	20°46'57.43"E	49°42'22.90"N
6	DBS3xxx/5xxx	Huawei ADU4518R7	260	47,2	900	12	7042	20°46'57.43"E	49°42'22.90"N
					1800			20°46'57.43"E	49°42'22.90"N
7	DBS3xxx/5xxx	Huawei A704516R0	350	47,3	800	12	1439	20°46'57.43"E	49°42'22.90"N
8	DBS3xxx/5xxx	Huawei A704516R0	350	47,3	800	12	1439	20°46'57.43"E	49°42'22.90"N
9	DBS3xxx/5xxx	Huawei ADU4518R7	350	47,2	900	12	7042	20°46'57.43"E	49°42'22.90"N
					1800			20°46'57.43"E	49°42'22.90"N

W załączonej tabeli podano maksymalne parametry pracy tej instalacji deklarowane przez prowadzącego instalację.

Przy sprawdzaniu dotrzymania dopuszczalnych poziomów pól elektromagnetycznych w środowisku uwzględnia się poprawkę pomiarową o 1,47 umożliwiającą uwzględnienie maksymalnych parametrów pracy instalacji oraz jako dopuszczalne poziomy gęstości pola elektromagnetycznego przyjmuje się wartość 2W/m^2 , co odpowiada natężeniu składowej elektrycznej pola elektromagnetycznego o wartości 28 V/m – tj. minimalnej wartości dopuszczalnej dla zakresu częstotliwości od 10 MHz do 300 GHz.

6. Wyniki badań i szkic sytuacyjny

Warunki meteorologiczne podczas wykonywania pomiarów:

Temperatura powietrza.....: 22÷24 °C

Wilgotność względna.....: 47÷50%

Opady atmosferyczne.....: brak

Temperatura i wilgotność względna nie wyższa niż dopuszczalna specyfikacja miernika.

Tabela nr 2

Nr pionu/ punktu	Lokalizacja pionu/ punktu pomiarowego	Współrzędne geograficzne	Wynik badania pola-E ¹⁾	Wartość obliczona pola-M	Wskaźnik poziomu emisji WM _E	Wskaźnik poziomu emisji WM _H	Wysokość pomiaru
			[V/m]	[A/m]			[m]
1	2	3	4	5	6	7	8
1	GKP; poziom terenu wokół stacji bazowej	49°42'22.5"N 20°46'58.5"E	<1,0	<0,003	<0,1	<0,1	0,3 - 2
2	GKP; poziom terenu wokół stacji bazowej	49°42'22.5"N 20°46'59.0"E	<1,0	<0,003	<0,1	<0,1	0,3 - 2
3	GKP; poziom terenu wokół stacji bazowej	49°42'20.5"N 20°47'4.5"E	<1,0	<0,003	<0,1	<0,1	0,3 - 2
4	GKP; poziom terenu wokół stacji bazowej - 315 m od obiektu na azymut 120 °	49°42'18.0"N 20°47'11.0"E	<1,0	<0,003	<0,1	<0,1	0,3 - 2
5	GKP; poziom terenu wokół stacji bazowej - 473 m od obiektu na azymut 120 °	49°42'15.5"N 20°47'18.0"E	<1,0	<0,003	<0,1	<0,1	0,3 - 2
6	GKP; poziom terenu wokół stacji bazowej	49°42'22.0"N 20°46'58.0"E	<1,0	<0,003	<0,1	<0,1	0,3 - 2
7	GKP; poziom terenu wokół stacji bazowej	49°42'21.0"N 20°46'58.0"E	<1,0	<0,003	<0,1	<0,1	0,3 - 2
8	GKP; poziom terenu wokół stacji bazowej	49°42'19.5"N 20°46'58.0"E	<1,0	<0,003	<0,1	<0,1	0,3 - 2
9	GKP; poziom terenu wokół stacji bazowej	49°42'22.5"N 20°46'56.5"E	<1,0	<0,003	<0,1	<0,1	0,3 - 2
10	GKP; poziom terenu wokół stacji bazowej	49°42'22.5"N 20°46'55.5"E	<1,0	<0,003	<0,1	<0,1	0,3 - 2
11	GKP; poziom terenu wokół stacji bazowej – 158 m od obiektu na azymut 260 °	49°42'22.0"N 20°46'49.5"E	<1,0	<0,003	<0,1	<0,1	0,3 - 2
12	GKP; poziom terenu wokół stacji bazowej - 315 m od obiektu na azymut 260 °	49°42'21.5"N 20°46'42.0"E	<1,0	<0,003	<0,1	<0,1	0,3 - 2
13	GKP; poziom terenu wokół stacji bazowej - 473 m od obiektu na azymut 260 °	49°42'21.0"N 20°46'34.0"E	<1,0	<0,003	<0,1	<0,1	0,3 - 2
14	GKP; poziom terenu wokół stacji bazowej	49°42'23.5"N 20°46'57.5"E	<1,0	<0,003	<0,1	<0,1	0,3 - 2
15	GKP; poziom terenu wokół stacji bazowej	49°42'24.0"N 20°46'57.0"E	<1,0	<0,003	<0,1	<0,1	0,3 - 2
16	GKP; poziom terenu wokół stacji bazowej	49°42'28.0"N 20°46'56.0"E	<1,0	<0,003	<0,1	<0,1	0,3 - 2
17	GKP; poziom terenu wokół stacji bazowej - 315 m od obiektu na azymut 350 °	49°42'32.5"N 20°46'55.0"E	<1,0	<0,003	<0,1	<0,1	0,3 - 2
18	GKP; poziom terenu wokół stacji bazowej - 473 m od obiektu na azymut 350 °	49°42'38.0"N 20°46'53.5"E	<1,0	<0,003	<0,1	<0,1	0,3 - 2

¹⁾ Za wynik badania przyjmuje się wartość wyznaczoną jako iloczyn maksymalnego chwilowego wyniku pomiarów i poprawki pomiarowej, powiększoną o rozszerzoną niepewność pomiaru U dla współczynnika rozszerzenia k=2

Objaśnienia:

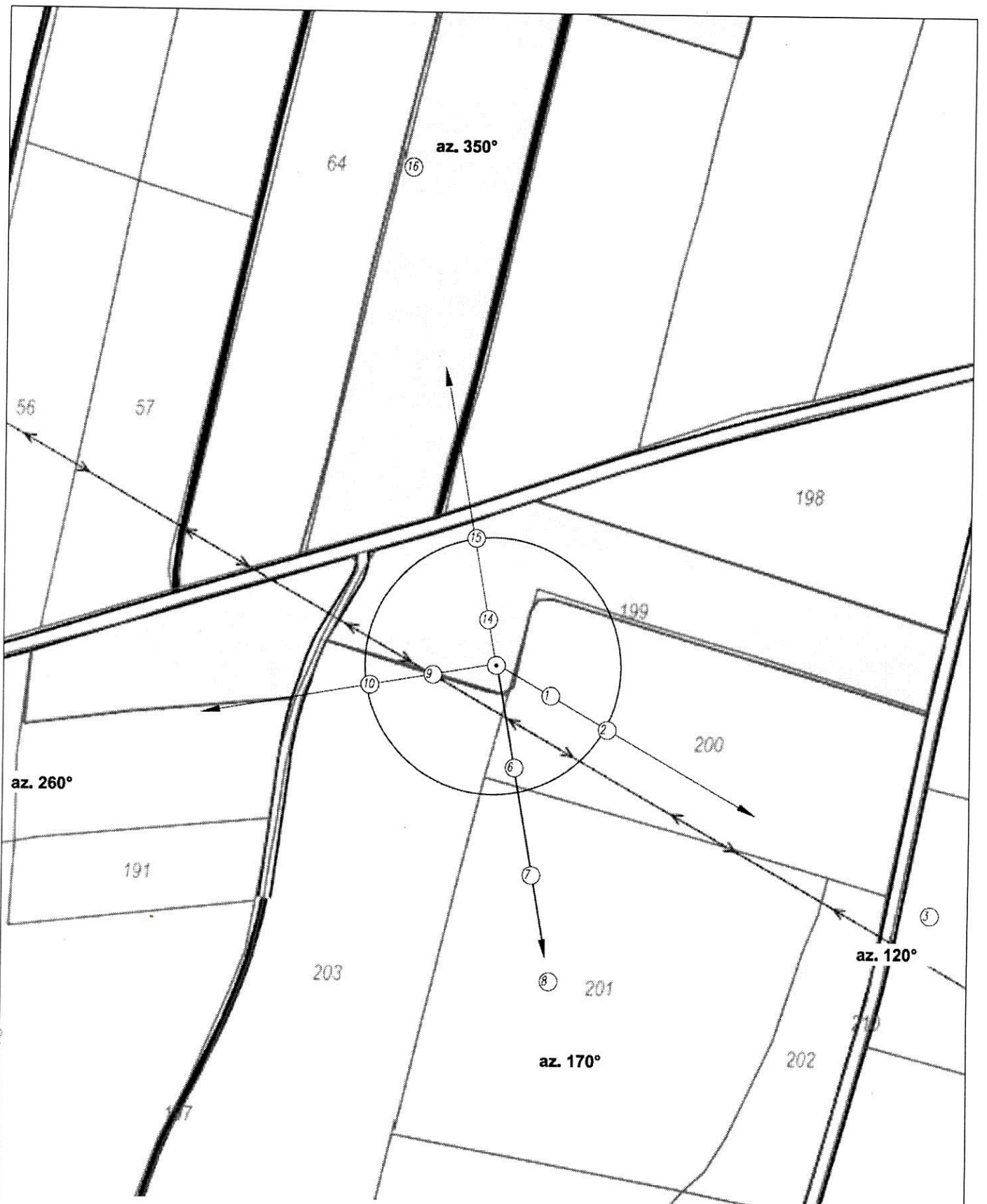
GKP – Główny Kierunek Pomiarowy

<1,0 – poniżej zakresu pomiarowego sondy EF-6091, EF-0392 tj. 1,0 V/m

Wyniki badań odnoszą się wyłącznie do zainstalowanych i skonfigurowanych obiektów – źródeł pól, jak w dniu pomiaru.

Z przekazanych przez zleceniodawcę informacji wynika, iż podczas pomiarów urządzenia użytkownika pracowały przy aktualnie występującym obciążeniu oraz podczas badania anteny użytkownika o sterowanych wiązkach zostały ustawione w sposób umożliwiający spełnienie wymagań pkt. 13 ppkt. 2 RMK.

W związku z wejściem w życie Ustawy z dnia 16 kwietnia 2020 r. o szczególnych instrumentach wsparcia w związku z rozprzestrzenianiem się wirusa SARS-CoV-2 (Dz. U. 2020, poz. 695 z późn. zm.) zgodnie z art. 31 nie przeprowadza się pomiarów w lokalach mieszkalnych oraz w lokalach użytkowych zlokalizowanych na terytorium objętym stanem nadzwyczajnym, stanem zagrożenia epidemicznego lub stanem epidemii.



UWAGA: Nie wszystkie punkty / piony pomiarowe zostały wskazane na powyższej mapie



LEGENDA:

- ⊙ - Punkty (piony) pomiarowe
- - Lokalizacja źródła pola-EM
- - Obligatoryjny obszar pomiarowy

P4 Sp. z o.o. Użytkownik: 02-677 Warszawa, ul. Taśmowa 7		Nr stacji	NWS7003_A	Skala	1:1500
Nazwa rysunku: Rozmieszczenie pionów pomiarowych					
Nr sprawozdania: 234/2020/OS/15					
LABORATORIUM BADAWCZE SOLDI ul. Bieżanowska 22, 30-812 Kraków			Opracował: Laboratorium Badawcze Soldi	Nr rysunku	01

7. Podsumowanie wyników pomiarów

Minimalne dopuszczalne poziomy elektromagnetycznego promieniowania niejonizującego charakteryzowane przez wartości graniczne wielkości fizycznych dla miejsc dostępnych dla ludności, uwzględniające wszystkie źródła promieniowania mogące występować w obszarze pomiarowym, w zakresie pomiarowym zestawu pomiarowego, opisanego w punkcie 2 niniejszego sprawozdania, zgodnie z *Rozporządzeniem Ministra Zdrowia z dnia 17 grudnia 2019 r. w sprawie dopuszczalnych poziomów pól elektromagnetycznych w środowisku* [Dz. U. 2019, poz. 2448], które zostały przyjęte do obliczeń wskaźników WM_E i WM_H wynoszą odpowiednio:

Zakres częstotliwości	Natężenie pola - E	Natężenie pola - H
10 MHz – 300 GHz	28 V/m	0,073 A/m

W wyniku zastosowania sposobu sprawdzenia dotrzymania dopuszczalnych poziomów pól elektromagnetycznych w środowisku, zgodnie z pkt 25 ppkt 1 *Rozporządzenia Ministra Klimatu z dnia 17 lutego 2020 r. w sprawie sposobów sprawdzania dotrzymania dopuszczalnych poziomów pól elektromagnetycznych w środowisku* [Dz. U. 2020, poz. 258], stwierdza się, że w obszarze pomiarowym rozpatrywanej instalacji radiokomunikacyjnej we wszystkich punktach / pionach pomiarowych żadna z wartości wskaźnikowych nie przekracza wartości 1, w związku z czym w punktach tych należy uznać za dotrzymane dopuszczalne poziomy pól elektromagnetycznych w środowisku.

Pomiary wykonał:	Sprawozdanie sporządził:	Autoryzował/Zatwierdził:

KONIEC SPRAWOZDANIA