

INFORMACJA O ZMIANIE PARAMETRÓW INSTALACJI WYTWARZAJĄCYCH POLA ELEKTROMAGNETYCZNE

1. Nazwa i adres organu ochrony środowiska właściwego do przyjęcia informacji

**Starostwo Powiatowe w Nowym Sączu
Wydział Ochrony Środowiska, Rolnictwa i Leśnictwa
ul. Jagiellońska 33, 33-300 Nowy Sącz**

2. Nazwa instalacji zgodna z nazewnictwem stosowanym przez prowadzącego instalację

TSR Żegiestów Wieś/ g. Cypel

3. Oznaczenie prowadzącego instalację, jego adres zamieszkania lub siedziby

Emitel S.A. ul. F.Klimczaka 1, 02-797 Warszawa

4. Adres zakładu, na którego terenie prowadzona jest eksploatacja instalacji

TSR Żegiestów Wieś/ g. Cypel, 33-360 Żegiestów g. Cypel

5. Rodzaj i zakres prowadzonej działalności, w tym wielkość produkcji lub wielkość świadczonych usług

Świadczenie usług w zakresie telekomunikacji oraz emisji programów telewizyjnych i radiowych na terenie całego kraju. Wielkość produkcji opisana jest parametrem EIRP (moc izotropowa) w pkt. 7

6. Czas funkcjonowania instalacji (dni tygodnia i godziny)

Wszystkie dni tygodnia przez całą dobę

7. Wielkość i rodzaj emisji

Tabela 1. Parametry techniczne radiolinii układu antenowego ATU-ZAR-EAP 402-1-WIEŻA-ŻEG: 002-006 konf 1x2

L.p.	Pojedyncza antena	Użytkownik	Pasma	Główne kierunki promieniowania	Wysokość zawieszenia	Pochylenie wiązki głównej	EIRP pojedynczej anteny
			MHz	deg	mnpt	deg	W
1	EAP 402	Emitel S.A.	770	60, 180	33,2	0,5	30

Tabela 2. Parametry techniczne radiolinii

L.p.	Pojedyncza antena	Użytkownik	Pasma	Główne kierunki promieniowania	Wysokość zawieszenia	Pochylenie wiązki głównej	EIRP pojedynczej anteny
			MHz	deg	mnpt	deg	W
1	VHLP2-80-NC4	Emitel S.A.	80 000	180,8	33	-0,5	1585
2	VHLP1-38	Emitel S.A.	38 596,25	214,5	30,0	-0,5	263

8. Opis stosowanych metod ograniczania emisji

Wielkość emisji promieniowania elektromagnetycznego ograniczana jest poprzez zastosowanie najnowocześniejszych technologii używanych dziś na świecie. Są to:

- najwyższej klasy anteny charakteryzujące się wysoką kierunkowością
- cyfryzacja sygnału co pozwala na istotne obniżenie mocy nadwaczych
- stosowanie algorytmów przesyłu pozwalających na maksymalne wykorzystanie pasma częstotliwości

9. Informacja, czy stopień ograniczania wielkości emisji jest zgodny z obowiązującymi przepisami

Zastosowane ograniczenia wielkości emisji zapewniają, że w miejscach dostępnych dla ludności poziom natężenia pola elektromagnetycznego nie przekroczy dopuszczonych prawem wielkości.

10. Wyniki pomiarów poziomów pól elektromagnetycznych, o których mowa w art. 122a ustawy z dnia 27 kwietnia 2001 r. - Prawo ochrony środowiska, jeśli takie były wymagane.

Sprawozdanie z obliczeń załączeniu.

. Miejscowość, data (rok - miesiąc - dzień):

05.06.2023

Imię i nazwisko osoby reprezentującej prowadzącego instalację:



SPRAWOZDANIE NR EMI/31/2023

**Z PRZEPROWADZONYCH
DLA CELÓW
OCHRONY ŚRODOWISKA OBLICZEŃ POZIOMÓW
PÓL ELEKTROMAGNETYCZNYCH**

OBIEKT

TSR ŻEGIESTÓW WIEŚ / G. CYPEL
33-360 Żegiestów g. Cypel

NOWY SĄCZ, MAJ 2023

Sprawozdanie zawiera:

stron: 10, tabel: 2, rysunków: 1, fotografii: 1.

SPIS TREŚCI

1. INFORMACJE OGÓLNE

- 1.1. Cel obliczeń
- 1.2. Obiekt badań
- 1.3. Charakterystyka techniczna obiektu badań
- 1.4. Narzędzia badań
- 1.5. Metodyka wykonywania badań
- 1.6. Inne źródła pól elektromagnetycznych
- 1.7. Dopuszczalne poziomy pól elektromagnetycznych

2. OPRACOWANIE WYNIKÓW BADAŃ

3. OCENA ODDZIAŁYWANIA POLA NA ŚRODOWISKA

1. INFORMACJE OGÓLNE

1.1. Cel badań

Niniejsze sprawozdanie zawiera wyniki obliczeń natężenia pola elektrycznego emitowanego przez planowaną do uruchomienia antenę radiolinii w relacji TSR Żegiestów Wieś / g. Cypel – PKP, Żegiestów 27 do zamontowania na maszcie TSR Żegiestów Wieś / g. Cypel.

Celem obliczeń jest określenie zmiany poziomów **pola elektromagnetycznego, w miejscach dostępnych dla ludności, w otoczeniu TSR Żegiestów Wieś / g. Cypel.**

W opracowaniu wykorzystano przedstawione przez producenta szczegółowe dane techniczne badanego urządzenia oraz parametry emisyjne zawarte w projekcie **PŁD 9502_23.**

1.2. Obiekt badań

Obiektem badań jest otoczenie obiektu TSR Żegiestów Wieś / g. Cypel, Emitel S.A. Instalacją będącą źródłem pola elektromagnetycznego jest wieża o wysokości 40 m wraz z zainstalowanymi na nim antenami.

1.3. Charakterystyka techniczna obiektu badań:

Widmo pola elektromagnetycznego zidentyfikowano na podstawie dostarczonych przez zleceniodawcę danych technicznych urządzenia, które przedstawiono w tabeli 1. Przedstawione dane odpowiadają rodzajowi pracy, przy którym występują pola elektromagnetyczne o najwyższym możliwym poziomie. Charakterystyka anteny, będącej źródłem pola elektromagnetycznego jest kierunkowa. Czas pracy źródła wynosi 24 godziny na dobę.

Tab.1. Parametry technicznej instalacji.

Nr źródła		1
Użytkownik		EMITEL
Urządzenie	Nazwa i typ urządzenia	Pasolink NEO
	Numer fabryczny	Brak danych
	Producent	NEC
	Rok produkcji	Brak danych
	Rok uruchomienia	2023
	Dziedzina zastosowań	Telekomunikacja
	Częstotliwość znamionowa	38 596.25 MHz
	Rodzaj modulacji	3.5MHz, 16QAM
	Moc wyjściowa znamionowa	14.5 dBm
	Moc wyjściowa rzeczywista	14.5 dBm
	Efektywny czas pracy źródła [h/dobę]	24
Tor	Rodzaj toru przesyłowego	Urządzenie
	Długość toru	Nadawcze przy antenie
	Straty w torze	0,5dB
Obciążenie (antena)	Rodzaj i typ obciążenia (anteny)	VHLP1-38
	Wymiar obciążenia (rozmiary anteny)	Ø 0.3m
	Wysokość zainstalowania [m n.p.t.]	30
	Konfiguracja [piętra x ściany]	1x1
	Zysk energetyczny	39.7 dBi
	Moc promieniowana (EiRP)	263W
	Charakterystyka promieniowania	Kierunkowa
	Azymut	214,5
	Polaryzacja	V
	Producent	Andrew

1.4. Narzędzia badań

Oprogramowanie: EMLAB V2.9.1.1

Producent: Aldena

1.5. Metodyka wykonywania obliczeń

Sprawdzenia dotrzymania dopuszczalnych poziomów pól elektromagnetycznych w środowisku dokonuje się metodą obliczeń pól elektromagnetycznych w środowisku w otoczeniu planowanej anteny radiolinii, z uwzględnieniem poziomów pól elektromagnetycznych określonych podczas pomiarów.

Wyznaczono maksymalne natężenie składowej elektrycznej pola elektromagnetycznego w celu sprawdzenia dotrzymania dopuszczalnych poziomów pól elektromagnetycznych pochodzących od planowanej radiolinii w środowisku, w otoczeniu obiektu.

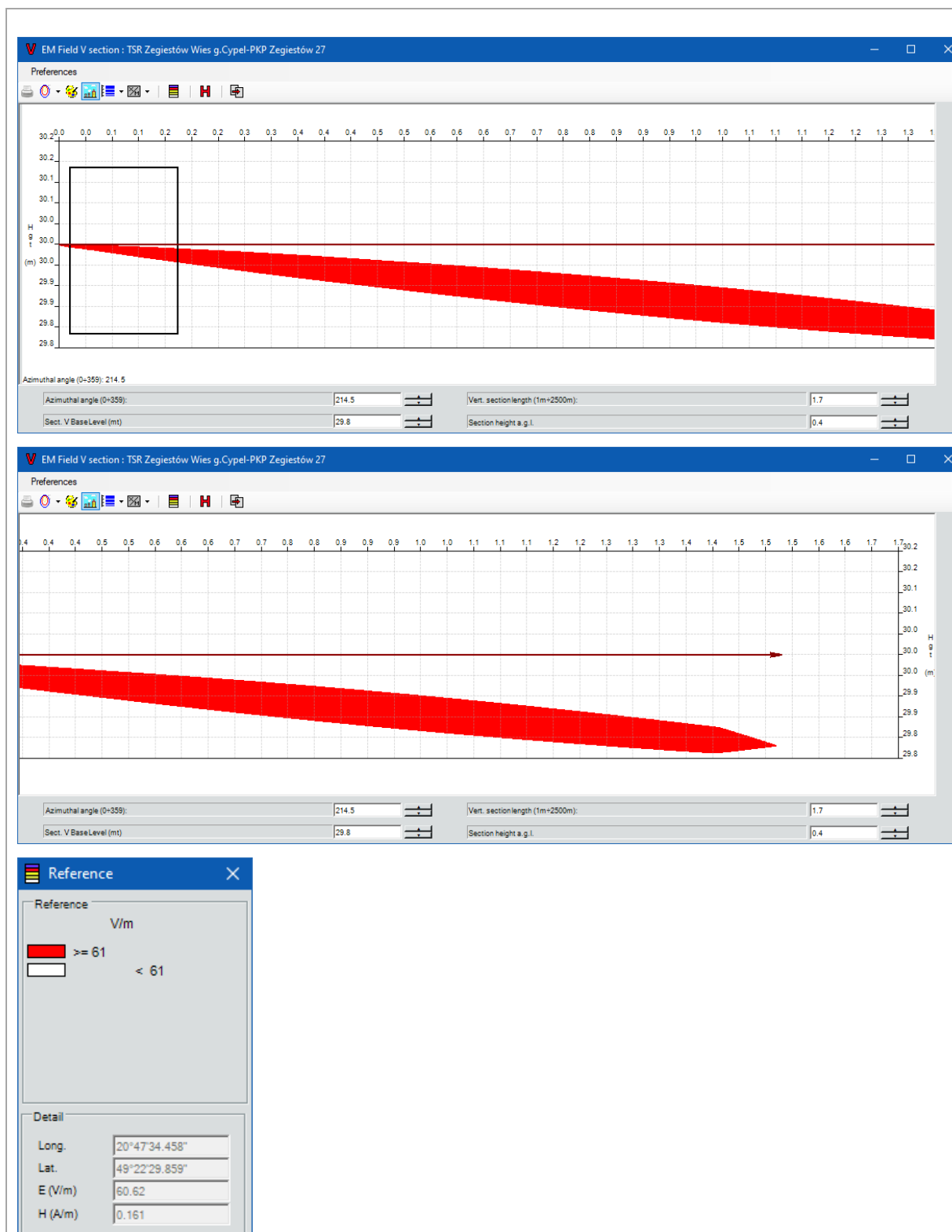
1.7. Inne źródła pól elektromagnetycznych

Na badanym obszarze występują pola elektromagnetyczne, których źródłami są inne anteny zainstalowane na wieży TSR Żegiestów Wieś / g. Cypel, których poziomy zostały ustalone podczas pomiarów, których wyniki zawarte są w sprawozdaniu nr PP/OŚ-6/1090/13 z maj 22013 wykonane przez Laboratorium Badawcze, 30-214 Kraków ul. Korzeniowskiego 23/1.

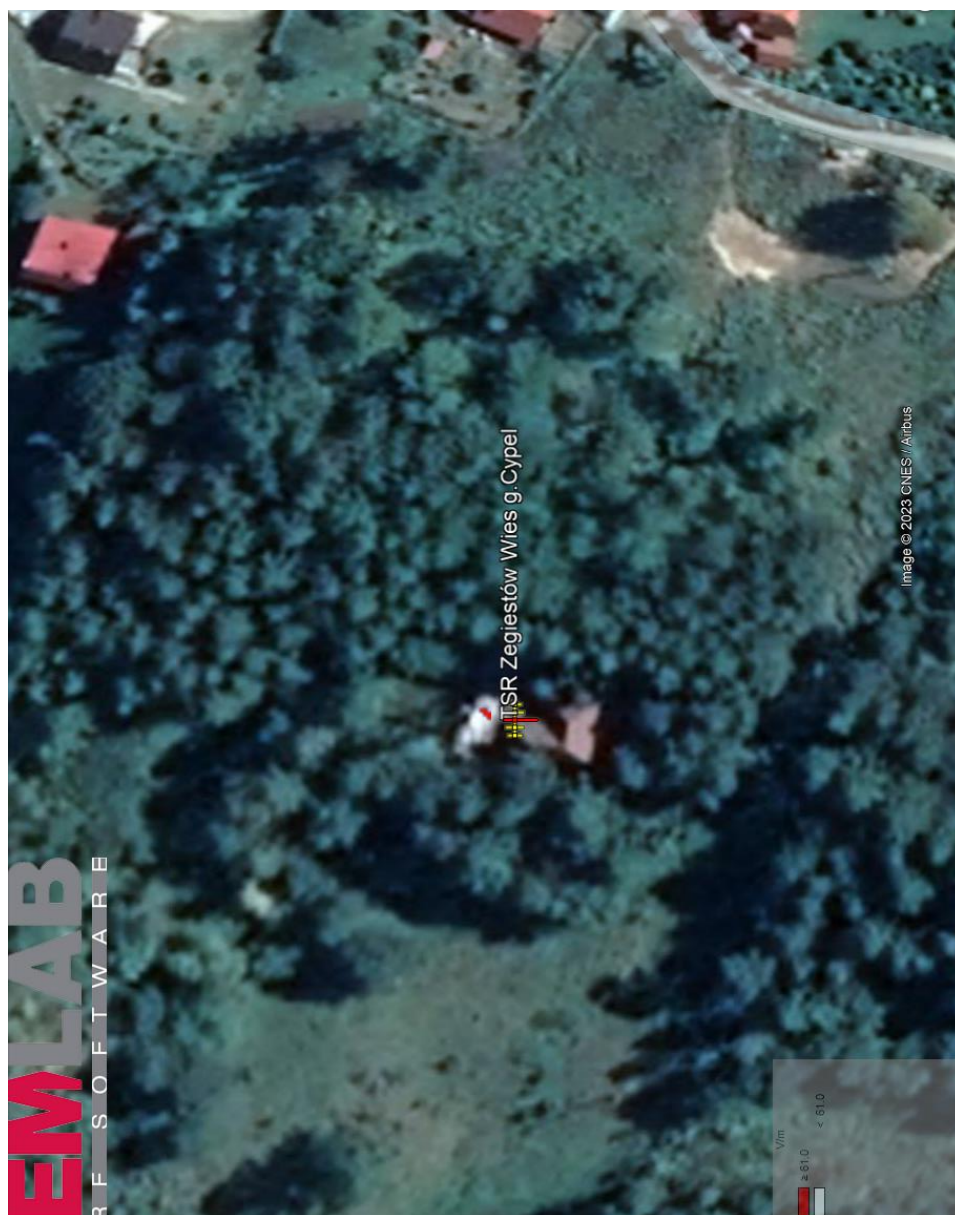
1.8. Dopuszczalne poziomy pól elektromagnetycznych

Odległości występowania granicznych poziomów składowej elektrycznej pola elektromagnetycznego podano w **tabeli 2**.

2. OPRACOWANIE WYNIKÓW OBLICZEŃ



Rys.1. Rozkład poziomów pola elektromagnetycznego w otoczeniu nowo projektowanej linii radiowej w przekroju pionowym.



Rys. 2. Rzut poziomy rozkładu pola elektromagnetycznego anteny nowo projektowanej linii radiowej w otoczeniu TSR Żegiestów Wies / g. Cypel przewidzianej do zainstalowania na wysokości 30 m nad poziomem terenu.



Fot. 1. TSR Żegiestów Wieś / g. Cypel – widok obiektu

Właściciel instalacji:	Emitel S.A.
Nazwa obiektu:	TSR Żegiestów Wieś / g. Cypel
Adres:	33-360 Żegiestów g. Cypel
Powiat:	nowosądecki
Województwo:	małopolskie
Położenie:	Obiekt radiokomunikacyjny
Informacje dodatkowe:	urządzenia nadawcze niedostępne dla ludności
Współrzędne geograficzne:	49 N22m29,90s
	20 E47m34,50s
Wysokość posadowienia masztu:	500 m n.p.m.
Wysokość masztu:	40 m n.p.t.

Jako wynik badań dla danego pionu przyjęto wartość maksymalną wynikającą z obliczeń przeprowadzonych na wysokości pracującej radiolinii oraz odniesiono od 0,3 m do 2 m n.p.t. w pionie pod głównym kierunkiem promieniowania radiolinii, co odpowiada głównemu kierunkowi pomiarowemu.

Tabela nr 2.

Nazwa stanowiska pracy – badania natężenia pola elektrycznego dla celów ochrony środowiska				
Nazwa źródeł pól – urządzenia nadawczo-odbiorcze.				
Natężenie pola elektrycznego. Ekspozycja o działaniu ogólnym.				
Nr pionu	Opis punktów obliczeniowych	Wartość obliczona E, [V/m]	Niepewność obliczeniowa [V/m]	Wysokość punktu, dla którego wykonano obliczenia [m] n.p.t.
1	Azymut 214,5° kierunek głównej wiązki promieniowania na odległości 1,6 m od czoła anteny (poziomo - maksimum)	61,0	±0,5	29,8
2	Azymut 214,5° kierunek głównej wiązki promieniowania (dolna krawędź wiązki)	61,0	±0,5	29,8
	Azymut 214,5° kierunek głównej wiązki promieniowania (górną krawędź wiązki)	61,0	±0,5	30,0
3	Azymut 214,5° kierunek głównej wiązki promieniowania	0,0*	±0,5	0,3 - 2,0

* Wartość zmierzająca do 0,0 jest poza zakresem obliczeniowym.

Obliczenia wykonał:

Data:

19 maj 2023 r.

3. OCENA ODDZIAŁYWANIA POLA NA ŚRODOWISKO. WNIOSKI.

Według sprawozdania z pomiarów nr PP/OŚ-6/1089/13, w miejscach dostępnych dla ludności w otoczeniu TSR Żegiestów Wieś / g. Cypel najwyższa zmierzona wartość składowej elektrycznej pola elektromagnetycznego w zakresie częstotliwości 80 MHz – 50 GHz wynosi <2 V/m i nie przekracza dopuszczalnej wartości granicznej wynoszącej 28 V/m.

Poziom promieniowania obliczeniowy pochodzący z nowo projektowanej radiolinii w miejscach dostępnych dla ludzi od 0,3m do 2m n.p.t. jest poza zakresem obliczeniowym.

Zainstalowanie i uruchomienie anteny radiolinii na wieży TSR Żegiestów Wieś / g. Cypel **nie spowodują zmiany poziomów pól elektromagnetycznych w miejscach dostępnych dla ludności**, w środowisku otaczającym instalację i tym samym nie zachodzą przesłanki opisane w art. 122a ust.1 pkt 1 i 2 Prawa Ochrony Środowiska, tym samym po jej uruchomieniu **nie będzie wymagane przeprowadzenie pomiarów poziomów pól elektromagnetycznych**.

Zmiana parametrów instalacji polegająca na uruchomieniu linii radiowej nie zalicza się do zmian istotnych w instalacji.

Sprawdził i autoryzował :

Odnosiłki:

1. Ustawa prawo ochrony środowiska z dnia 27.04.2001 r. (Dz.U. 2021 poz. 1973 późn. zm.)
2. Rozporządzenie Ministra Zdrowia z dnia 17 grudnia 2019 r. w sprawie dopuszczalnych poziomów pól elektromagnetycznych w środowisku (Dz. U. 2019 r., poz. 2448).
3. Rozporządzeniem Ministra Klimatu z dnia 20 lutego 2020 r. w sprawie sposobu sprawdzenia dotrzymania dopuszczalnych poziomów pól elektromagnetycznych w środowisku (Dz. U. 2020 r., poz. 258).
4. Rozporządzenia Rady Ministrów z dnia 26 września 2019 r. w sprawie przedsięwzięć mogących znacząco oddziaływać na środowisko (Dz. U. z 2019r. poz.1839).
5. Sprawozdanie z pomiarów nr PP/OŚ-6/1089/13