



ISTNIEJE OD 1989 R.

OŚRODEK BADAŃ i ANALIZ „PP”

Marek Zając i Artur Zając s.c.
LABORATORIUM POLA ELEKTROMAGNETYCZNEGO
ul. Profesora Michała Bobrzyńskiego 23A/U2, 30-348 KRAKÓW
tel.: +48 603 57 77 88, +48 603 18 77 88, fax: +48 12 20 20 477
www.ppkrakow.pl, e-mail: artur@ppkrakow.pl, marek@ppkrakow.pl



AB 286

Od 1 kwietnia 2000 r. posiadamy certyfikat akredytacji nr AB 286 wydany przez Polskie Centrum Akredytacji.

W ramach zakresu akredytacji wykonujemy:

- pomiary pola elektromagnetycznego (pole elektryczne, pole magnetyczne, gęstość mocy) w środowisku i w środowisku pracy w zakresie częstotliwości od 0 Hz do 90 GHz,
- pomiary hałasu w środowisku pracy,
- pomiary hałasu w budynkach mieszkalnych, zamieszkania zbiorowego i użyteczności publicznej,
- pomiary drgań:
 - o ogólnym działaniu na organizm człowieka,
 - działających na organizm człowieka przez kończyny górne,
- pomiary promieniowania optycznego nielaserowego, w ramach pomiaru przeprowadzamy dodatkowo pełną analizę skuteczności osłon na stanowisku,
- pomiary promieniowania laserowego,
- pomiary natężenia i równomierności oświetlenia na stanowisku pracy,
- pomiary oświetlenia ewakuacyjnego i awaryjnego,
- pobieranie próbek powietrza w celu oceny narażenia zawodowego na: pyły przemysłowe (frakcja wdychalna + respirabilna).
- testy specjalistyczne medycznej aparatury rentgenodiagnostycznej w zakresie:
 - radiografii ogólnej,
 - stomatologii,
 - mammografii,
 - fluoroskopii i angiografii,
 - tomografii komputerowej,
 - monitorów do prezentacji obrazów medycznych.

Ponadto poza zakresem akredytacji wykonujemy:

- testy akceptacyjne medycznej aparatury rentgenodiagnostycznej,
- pomiary dozymetryczne osłon stałych,
- pomiary rozkładu mocy dawki wokół aparatów RTG,
- pomiary dawek referencyjnych w rentgenodiagnostyce,
- projekty pracowni RTG wraz z obliczaniem osłon stałych,
- szkolenia z zakresu wykonywania testów podstawowych,
- opracowania dokumentacji Systemu Jakości w pracowniach RTG.

SPRAWOZDANIE

NR PP-PS/21-09-1-5Z1

(ZASTĘPUJE SPRAWOZDANIE NR PP-PS/21-09-1-5)

Z POMIARÓW PÓL ELEKTROMAGNETYCZNYCH WYKONANYCH W ŚRODOWISKU
W OTOCZENIU INSTALACJI RADIOKOMUNIKACYJNEJ

TSR MUSZYNA G. MALNIK

1. MIEJSCE ZAINSTALOWANIA ŹRÓDEŁ:

- województwo: **małopolskie**,
- miejscowość: **MUSZYNA**,
- *Góra Malnik*.

2. DANE DOTYCZĄCE ZLECENIODAWCY I WŁAŚCICIELA:

- DATA PRZYJĘCIA ZLECENIA DO POMIARÓW: 01.09.2021 r.
- ZLECENIODAWCA: Xentia Sp. z o.o. ul. Chałubińskiego 8, 00-613 Warszawa.
- PRZEDSTAWICIEL ZLECENIODAWCY: Pan Paweł Grycel.
- UŻYTKOWNIK: TAURON Dystrybucja S.A. ul. Podgórska 25A, 31-035 Kraków.

3. POMIARY WYKONALI: mgr inż. Wojciech Wrona i mgr inż. Bartłomiej Rządzik.

4. DATA POMIARÓW: 28.09.2021 r., godz. 10⁴⁵ ÷ 11⁵⁰.

5. OPRACOWANIE SPRAWOZDANIA Z POMIARÓW: mgr inż. Małgorzata Wyderska.

6. DATA WYDANIA SPRAWOZDANIA ORAZ STWIERDZENIA ZGODNOŚCI: 15.03.2022 r.

7. PRZEGLĄD WYNIKÓW i AUTORYZACJA: mgr inż. Artur Zając.

8. DATA AUTORYZACJI: 15.03.2022 r.



Bez pisemnej zgody Dyrektora Ośrodka sprawozdanie z pomiarów nie może być kopiowane inaczej jak tylko w całości.
Wyniki przedstawione w niniejszym sprawozdaniu z pomiarów odnoszą się wyłącznie do badanego obiektu i do warunków w dniu wykonania pomiarów.

9. DANE TECHNICZNE DOTYCZĄCE INSTALACJI RADIOKOMUNIKACYJNEJ:**9.1. Dane techniczne dotyczące instalacji radiokomunikacyjnej.****Tabela 1. Parametry instalacji radiokomunikacyjnej; parametry radiolinii:**

Charakterystyka promieniowania		kierunkowa									
Rzeczywisty czas pracy [h/dobę]		24									
Warunki pracy		znamionowe									
Rodzaj wytwarzanego pola		stacjonarne									
Lp	Linia radiowa							Antena			
	Relacja	Typ/ Producent	Częstotliwość pracy [GHz]	Modulacja	Maksymalna moc nadawana	Zysk anteny [dBi]	Szerokość kanału [MHz]	Typ/ producent	Średnica anteny [m]	Azymut [°]	Wysokość zainstalowania n.p.t. [m]
1.	>TSR Żegiestów Zdrój g.Kiczera	ASNK23/SIAE Microelettronica S.p.A,I	23	1024QAM	23dBm (4QAM) 17dBm (1024QAM)	40.6	7	THP-06-212S/Faini	0,6	270	60,1
2.	>GPZ Muszyna	ASNK32/SIAE Microelettronica S.p.A,I	32	1024QAM	20dBm (4QAM) 14dBm (1024QAM)	43.9	7	THP-06-318S/Faini	0,6	327	39,0

Anteny paraboliczne zamontowano na wieży. Urządzenia nadawczo – odbiorcze zainstalowane są w pomieszczeniu (budynek Emitela).

Instalacja radiokomunikacyjna znajduje się na terenie ogrodzonym. W otoczeniu źródeł pól-EM będących przedmiotem pomiarów znajdują się tereny leśne.

W otoczeniu badanego obiektu stwierdzono występowanie innych źródeł promieniowania w badanym zakresie.

W czasie wykonywania pomiarów wszystkie wymienione w tabeli nr 1 anteny pracowały.

Dane zawarte w tabeli nr 1 pochodzą z informacji uzyskanych od przedstawiciela Zleceniodawcy, za które laboratorium nie ponosi odpowiedzialności, mogące mieć wpływ na ważność wyników.

Wyniki pomiarów ważne są tylko dla takiej konfiguracji urządzeń nadawczych, ich liczby i ich parametrów, anten i ich parametrów oraz istniejących instalacji i elementów wyposażenia pomieszczeń, jakie były w czasie wykonywania pomiarów.

Warunki środowiskowe panujące podczas pomiarów zostały przedstawione w tabeli nr 2.

Ogólny widok instalacji radiokomunikacyjnych przedstawiono w załączniku nr 1.

10. DANE DOTYCZĄCE BADAŃ.

10.1. Celem pomiarów pól elektromagnetycznych w otoczeniu instalacji radiokomunikacyjnej będącej przedmiotem pomiarów jest sprawdzenie dotrzymania dopuszczalnych poziomów pól elektromagnetycznych w środowisku.

10.2. Warunki środowiskowe:

Pomiary zostały wykonane przy wilgotności względnej powietrza i temperaturze otoczenia zgodnych ze specyfikacją techniczną miernika.

Tabela 2. Warunki środowiskowe.

data	godzina	pomiar	warunki zewnętrzne-zjawiska atmosferyczne					
			temperatura.:	13,0°C	wilgotność:	72 %	opady:	bez opadów
28.09.2021 r.	10:45	początkowy	temperatura.:	13,0°C	wilgotność:	70%	opady:	bez opadów
	11:50	końcowy	temperatura.:	13,5°C	wilgotność:		opady:	bez opadów

10.3. Oszacowana niepewność pomiaru.

Laboratorium stwierdza iż dokonało oszacowania niepewności pomiaru, podczas szacowania niepewności wzięło pod uwagę istotne składowe niepewności, wykorzystując odpowiednie metody analizy.

Szacowanie niepewności całkowitej wyników badań ilościowych przeprowadzone zgodnie z normą PN-EN ISO/IEC 17025: 2018-02, normą PN-EN 62311 i dokumentem EA-04/16. Oszacowane wartości niepewności są niepewnościami rozszerzonymi przy poziomie ufności 95% i współczynniku rozszerzenia k=2. Podczas pomiarów wszystkie składowe budżety niepewności zostały zidentyfikowane i są zgodne z wymaganiami podstawowymi.

10.4. **Identyfikacja widma pola:** identyfikacji źródeł i parametrów technicznych dokonano na podstawie analizy dokumentacji dotyczącej zlecenia oraz obserwacji miejsca wykonywania badań.

10.5. Aparatura pomiarowa.

Tabela 3. Miernik natężenia pola elektromagnetycznego.

1.	miernik	
	nazwa	Uniwersalny, szerokopasmowy miernik natężenia pola elektromagnetycznego
	producent	Narda Safety Test Solutions GmbH
	typ	NBM-520
	numer fabryczny	B-0473
2.	sonda pomiarowa	
	typ	EF-6091
	-numer fabryczny	01147
	zakres pomiaru pola elektromagnetycznego	0,80 [V/m] ÷ 400 [V/m]
	zakres częstotliwościowy	80 [MHz] ÷ 90 000 [MHz]
	Niepewność zestawu pomiarowego	22,6%
3.	świadectwo wzorcowania	
3.1.	laboratorium wzorcujące	Laboratorium Wzorców i Metrologii Pola Elektromagnetycznego (LWiMP) Politechnika Wroclawska, ul. Janiszewskiego 9, 50-372 Wrocław; Nr akredytacji AP 078
3.2.	numer świadectwa wzorcowania	LWiMP/W/095/19
3.3.	data wydania świadectwa wzorcowania	20 marca 2019 r.
3.4.	data ważności wzorcowania	20 marca 2022 r.
4.	bieżąca kontrola sprawności zestawu pomiarowego	zgodnie z aktualnie obowiązującą instrukcją sprawdzania zestawu pomiarowego.
5.	świadectwo pomiaru odporności elektromagnetycznej	
5.1.	laboratorium wykonujące pomiar	Laboratorium Wzorców i Metrologii Pola Elektromagnetycznego (LWiMP) Politechnika Wroclawska, ul. Janiszewskiego 9, 50-372 Wrocław; Nr akredytacji AP 078
5.2.	numer świadectwa	LWiMP/P/009/19
5.3.	data wydania świadectwa	21 marca 2019 r.

11. PODSTAWA PRAWNA.

11.1. Podstawa metodyki pomiarów: Załącznik do Rozporządzenia Ministra Klimatu z dnia 17 lutego 2020 r. w sprawie sposobów sprawdzania dotrzymania dopuszczalnych poziomów pól elektromagnetycznych w środowisku (Dz. U. 2020 poz. 258).

11.2. Dopuszczalne poziomy pole elektromagnetycznych w środowisku: Rozporządzenie Ministra Zdrowia z dnia 17 grudnia 2019 r. w sprawie dopuszczalnych poziomów pól elektromagnetycznych w środowisku (Dz. U. z 2019 poz. 2448).

11.3. Ustawa z dnia 16 kwietnia 2020 r. o szczególnych instrumentach wsparcia w związku z rozprzestrzenieniem się wirusa SARS-CoV-2 (Dz. U. 2020 poz. 695).

12. WYNIKI POMIARÓW.

Tabela 4. Zestawienie wyników pomiarów w pionach (punktach) pomiarowych.

numer pionu (punktu) pomiarowego	opis miejsca pomiaru lub współrzędne geograficzne pionu (punktu) pomiarowego	wartość zmierzona natężenia pola elektrycznego [V/m]	wynik pomiaru natężenia skutecznego pola elektrycznego po zaokrągleniu [V/m]*	wysokość pionu (punktu) pomiarowego [m]	wartość wyznaczona natężenia skutecznego pola magnetycznego po zaokrągleniu [A/m]**	wartość wskaźnikowa WM _E	wartość wskaźnikowa WM _H	ocena zgodności względem dokumentu wskazanego w punkcie 11.2 sprawozdania oparta na zasadzie w punkcie 13
1	2	3	4	5	6	7	8	9
Niepewność pomiarowa: 22,6 %								
Poprawka pomiarowa: 1.0								
Otoczenie badanego obiektu:								
Główne kierunki pomiarowe:								
-270°								
1	49°21'02.0"N 20°54' 40.8"E	<0,8	<1,0	0,3±2,0	<0,003	<0,03	<0,02	zgodny
2	49°21'02.4"N 20°54' 38.8"E	<0,8	<1,0	0,3±2,0	<0,003	<0,03	<0,02	zgodny
3	49°21'02.4"N 20°54' 37.1"E	<0,8	<1,0	0,3±2,0	<0,003	<0,03	<0,02	zgodny
-327°								
4	49°21'02.8"N 20°54' 41.6"E	<0,8	<1,0	0,3±2,0	<0,003	<0,03	<0,02	zgodny
5	49°21'03.6"N 20°54' 40.3"E	<0,8	<1,0	0,3±2,0	<0,003	<0,03	<0,02	zgodny
-Dodatkowe punkty (piony) pomiarowe:								
6	49°21'02.7"N 20°54' 39.2"E	<0,8	<1,0	0,3±2,0	<0,003	<0,03	<0,02	zgodny
7	49°21'00.9"N 20°54' 39.2"E	<0,8	<1,0	0,3±2,0	<0,003	<0,03	<0,02	zgodny
8	49°21'01.6"N 20°54' 41.2"E	<0,8	<1,0	0,3±2,0	<0,003	<0,03	<0,02	zgodny

Tabela 4. Zestawienie wyników pomiarów w pionach (punktach) pomiarowych cd.

9	49°21'01.3"N 20°54' 42.4"E	<0,8	<1,0	0,3÷2,0	<0,003	<0,03	<0,02	zgodny
10	49°21'02.8"N 20°54' 41.6"E	<0,8	<1,0	0,3÷2,0	<0,003	<0,03	<0,02	zgodny
11	49°21'02.5"N 20°54' 43.4"E	<0,8	<1,0	0,3÷2,0	<0,003	<0,03	<0,02	zgodny

*- wynik pomiaru powiększony o rozszerzoną niepewność pomiaru dla współczynnika rozszerzenia $k=2$ oraz uwzględniający poprawkę pomiarową.

Wyniki pomiarów uzyskane zostały przy uwzględnieniu poprawek pomiarowych przekazanych przez zleceniodawcę umożliwiającą uwzględnienie maksymalnych parametrów pracy instalacji zleceniodawcy oraz innych operatorów występujących w obszarze pomiarowym.

** - wartości podane w kolumnie 6 tabeli 4 są wartościami wyznaczonymi na podstawie zmierzonej wartości pola elektrycznego podanego w kolumnie 3 tej tabeli zgodnie z wzorem $H=E/377$.

Pomiary pola-EM w środowisku w otoczeniu instalacji radiokomunikacyjnej będącej przedmiotem pomiarów przeprowadzono w miejscach podanych w tabeli nr 4. Rozkład pionów (punktów) pomiarowych przedstawiono w załączniku nr 2.

Wyboru głównych, pomocniczych oraz dodatkowych kierunków pomiarowych dokonano na podstawie analizy dokumentacji dostarczonej przez Zleceniodawcę, wizji lokalnej oraz doświadczenia osób wykonujących pomiary.

W związku z zaistniałą sytuacją kryzysową wywołaną wirusem SARS-CoV-2 oraz zgodnie z art.31 pkt 3 ustawy z dnia 16 kwietnia 2020 r. o szczególnych instrumentach wsparcia w związku z rozprzestrzenianiem się wirusa SARS-CoV-2 (Dz. U. z 2020 r. poz.695) w okresie stanu zagrożenia epidemicznego lub stanu epidemii ogłoszonego z powodu wirusa SARS-CoV-2 pomiarów nie przeprowadzono w lokalach mieszkalnych oraz w lokalach użytkowych zlokalizowanych na terytorium objętym stanem nadzwyczajnym, stanem zagrożenia epidemicznego lub stanem epidemii.

13. STWIERDZENIE ZGODNOŚCI Z POZIOMAMI DOPUSZCZALNYMI ORAZ OMÓWIENIE WYNIKÓW POMIARÓW:

13.1. Na podstawie wykonanych pomiarów w miejscach w których uzyskano dostęp, w pionach (punktach) pomiarowych stwierdza się dotrzymanie dopuszczalnych poziomów pól elektromagnetycznych w środowisku zgodnie z punktem 11.2 sprawozdania (wartości wskaźnikowe WM_E oraz WM_H nie przekraczają wartości 1).

Wyniki pomiarów uzyskane zostały przy uwzględnieniu poprawek pomiarowych przekazanych przez zleceniodawcę, umożliwiającą uwzględnienie maksymalnych parametrów pracy instalacji oraz innych operatorów występujących w obszarze pomiarowym.

Miejsca do których nie uzyskano dostępu i/lub nie uzyskano zgody na pomiar, z przyczyn niezależnych od Laboratorium nie podlegają ocenie zgodności.

Poziomy pole elektromagnetycznych w środowisku wyznaczono dla instalacji emitujących pola elektromagnetyczne względem najniższej wartości dopuszczalnej z danego zakresu częstotliwości i w odniesieniu do najwyższych zmierzonych wartości pól-EM.

Pomiary poziomów pól elektromagnetycznych w środowisku w otoczeniu badanego obiektu wykonano podczas pracy wszystkich instalacji emitujących pola elektromagnetyczne w danym zakresie częstotliwości.

Stwierdzenie zgodności wyników z wymaganiami: **tak; zgodnie z dokumentem określonym w punkcie 11.2 sprawozdania.**

Zasada podejmowania decyzji: **określona w treści rozporządzenia Ministra Klimatu z dnia 17.02.2020 r.**

Ryzyko związane z tą zasadą: Zasada podejmowania decyzji została określona w powyższym dokumencie w związku z czym rozpatrywanie poziomu ryzyka nie jest konieczne.

Instalacja radiokomunikacyjna spełnia wymagania normatywu powołanego w punkcie 11.2. sprawozdania.

13.2. Zgodnie z art. 122a, ust. 1, pkt. 2 i 3, Ustawy z dnia 27 kwietnia 2001 Prawo Ochrony Środowiska (Dz.U. z 2020r. poz. 1219 z późn. zm.) ponowne pomiary kontrolne wykonuje się:

- każdorzazowo w przypadku zmiany warunków pracy instalacji lub urządzenia, w tym zmiany spowodowanej zmianami warunków pracy instalacji lub urządzenia, o ile zmiany te mogą mieć wpływ na zmianę poziomów pól elektromagnetycznych, których źródłem jest instalacja lub urządzenia;
- każdorzazowo w przypadku zmiany istniejącego stanu zagospodarowania i zabudowy nieruchomości skutkującej zmianami w występowaniu miejsc dostępnych dla ludności w otoczeniu instalacji lub urządzenia-na pisemny wniosek właściciela lub zarządcy nieruchomości, na której wystąpiła ta zmiana.

Otrzymują:

1 x Zleceniodawca (wersja elektroniczna)

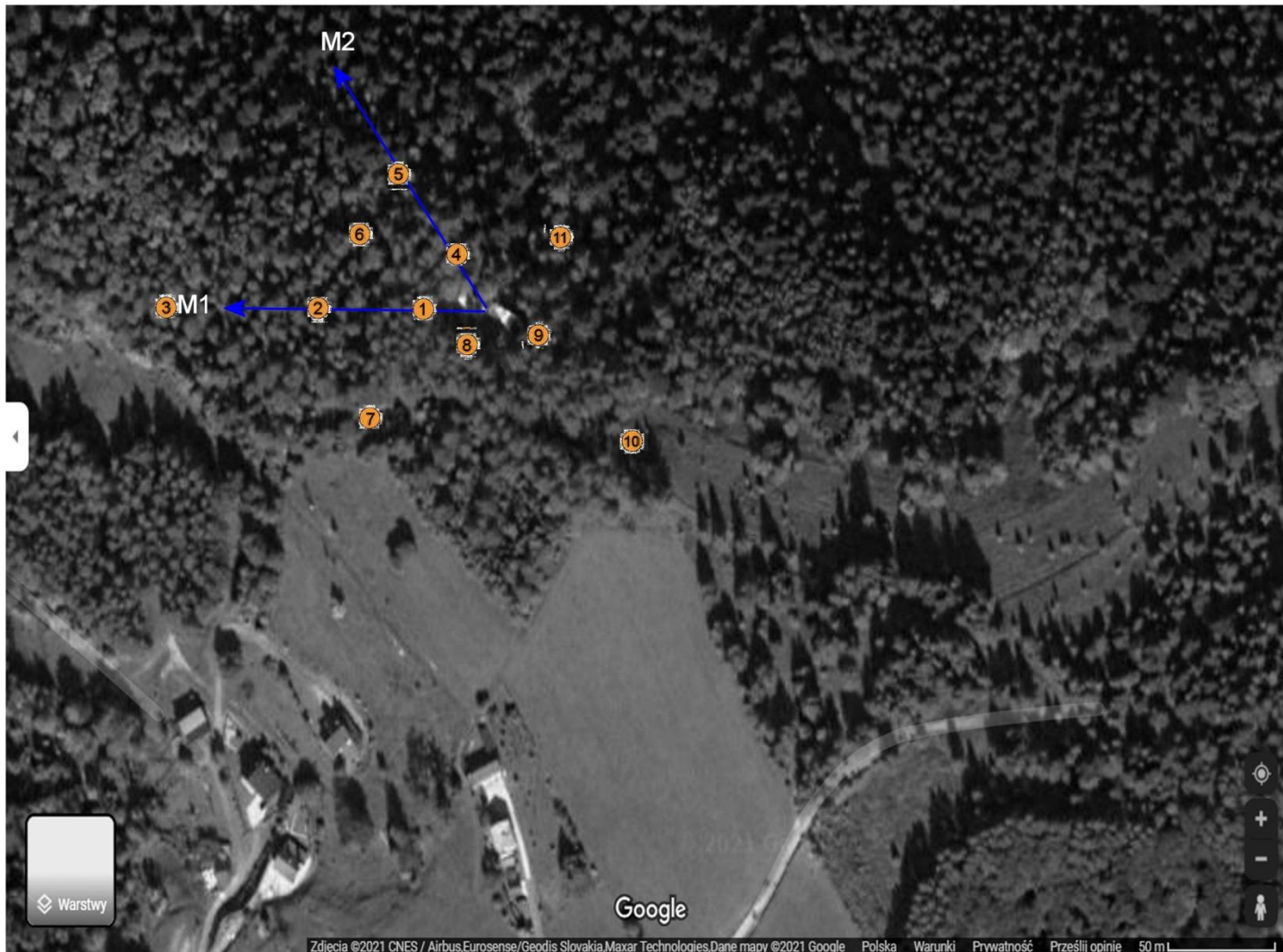
2 x Zleceniodawca (wersja drukowana)

1 x PP aa (wersja elektroniczna)

Koniec sprawozdania. Sprawozdanie zawiera dodatkowo załączniki nr 1 i 2.



Zaf. nr 1: Widok ogólny instalacji radiokomunikacyjnej.



Azymuty anten

Nr	anten	azymuty[°]
M1		270
M2		327

Lokalizacja anten oraz ich azymuty, lokalizacja pionów (punktów) pomiarowych wokół instalacji radiokomunikacyjnej.
 Mapa źródłowa: Google maps. SKALA 1:1000

-punkt (pion)
 ● pomiarowy.